

Capítulo sexto . . . . .	115
I. Los flujos migratorios . . . . .	115
II. La teoría de la circularidad migratoria . . . . .	117
III. El Proyecto Cañón Zapata; una cobertura de 14 años . . . . .	126
IV. Los hallazgos del Proyecto Cañón Zapata . . . . .	136
V. Resultados del Proyecto Cañón Zapata como insumo de políticas públicas . . . . .	155

## CAPÍTULO SEXTO

### I. LOS FLUJOS MIGRATORIOS

En este capítulo se analizan los flujos migratorios de entrada y salida de México a Estados Unidos. La información y el análisis presentados se derivan del Proyecto Cañón Zapata (PCZ). El estudio versa sobre la función de monitoreo de ese proyecto de los flujos migratorios irregulares o indocumentados a través de la frontera norte de México, hasta septiembre de 2001.

En el contexto internacional de la investigación sobre la migración irregular, este capítulo presenta, por primera vez, estadísticas seriadas, que cubren un periodo de catorce años, sobre las variables que describen los cambios en las características socioeconómicas básicas de los inmigrantes irregulares o indocumentados de México a Estados Unidos.

Las dificultades para medir los flujos migratorios irregulares en cualquier parte del mundo, así como el incremento en sus números, hacen de la metodología y los hallazgos del Proyecto Cañón Zapata una experiencia de investigación muy poco común, particularmente en lo concerniente a su función de monitoreo por medio de la recolección sistemática de datos, tres días a la semana (viernes, sábado y domingo), sin interrupción, desde septiembre de 1987 a septiembre de 2001.

Con este informe de 14 años de investigación sobre el controvertido fenómeno de la migración irregular de México a Estados Unidos, se intenta contribuir al conocimiento de carácter científico del fenómeno. También representa una suerte de celebración para el equipo que ha estado participando en el Proyecto Cañón Zapata por casi tres lustros. La información que se presenta aquí se deriva de una tarea sistemática de recolección de datos mediante entrevistas individuales con base en un cuestionario que tuvo que ser reducido a su mínima expresión para quitar el menor tiempo posible a los entrevistados y aumentar su buena disposición para contestarlo. Después de casi tres lustros de hacer las mis-

mas preguntas bajo las mismas condiciones de trabajo de campo, se puede afirmarse que valió la pena haber sacrificado las preguntas que tuvieron que ser suprimidas para reducir el tiempo de la entrevista a tres minutos y de esta manera reducir las probabilidades de rechazo. La experiencia de rechazos en el Proyecto Cañón Zapata hasta ahora ha sido sorprendentemente mínima. En este caso, el promedio de menos de 2% de rechazos no dice mucho, frente a un total de más de 180 mil entrevistados hasta fines de 2001. La mayor parte de esos rechazos fueron de personas cuya apariencia y discurso, como se comprobó por la propia información dada a los entrevistadores, correspondían a un nivel significativamente más alto de escolaridad que el promedio general del resto de los entrevistados. Otro factor de rechazo notado por nuestros entrevistadores es que el mecanismo de selección de la muestra al azar hizo que el entrevistador se topara de vez en cuando con extranjeros (respecto del lugar de la entrevista en suelo mexicano). Muchos de ellos accedieron a ser entrevistados al darse cuenta de las condiciones de estricto anonimato de la entrevista; pero su suspicacia de verse más tarde perjudicados fue considerablemente mayor entre ellos que entre los migrantes mexicanos. Cabe mencionar que el porcentaje de extranjeros, fuera de los de origen centroamericano, en las ciudades donde se hicieron las entrevistas (Tijuana, Mexicali, Ciudad Juárez, Nuevo Laredo y Matamoros), ha sido menor a la mitad de 1%.

A guisa de introducción a la información que contiene este trabajo, cabe mencionar, que dista mucho de cubrir totalmente el fenómeno de la migración indocumentada de México a Estados Unidos. El grupo más identificable que escapa a la cobertura del Proyecto Cañón Zapata es el de aquellos que entran a Estados Unidos con visa de no inmigrante, principalmente de turista, y luego obtienen un empleo en aquel país. Algunas veces éstos, llamados en la terminología oficial estadounidense *visa abusers*, cruzan como el resto de los migrantes irregulares y llegan a mencionar el dato de haber cruzado anteriormente con una visa de turista. No se sabe, sin embargo, cuál es su proporción en el total. Sólo se sabe que poseen un nivel más alto de educación y de calificación laboral que el promedio de los migrantes indocumentados y que tienden a residir en ciudades fronterizas. Otra limitación importante de los datos aquí presentados es que subestiman la proporción de mujeres en los totales. Esto lo sabemos por los datos de la Encuesta sobre Migración Internacional en la Frontera Norte de México (EMIF), sobre la que se

abunda más adelante, particularmente por su gran ventaja de cubrir la migración de retorno a México, donde la proporción de mujeres llega en ciertos casos a más del 30%. Aun con éstas y otras limitaciones, la información que aquí se presenta en datos seriados es única en su género y contribuye, sobre bases científicas, a conseguir un conocimiento más confiable sobre los cambios en el tan persistente como controvertido fenómeno de la migración irregular de México a Estados Unidos.

## II. LA TEORÍA DE LA CIRCULARIDAD MIGRATORIA

Los flujos migratorios irregulares de México a Estados Unidos han ocurrido a lo largo del siglo XX (Bustamante, 1989). Una premisa básica del concepto de “circularidad migratoria”, tal como se utiliza aquí, es que la persistencia y las grandes dimensiones que han caracterizado a estos flujos a lo largo del siglo se explican precisamente, por medio de un proceso de “circularidad migratoria” (Bustamante, 1997). Este concepto no es descriptivo. Es una construcción teórica que implica varios factores que dan lugar a subsecuentes conceptualizaciones. Un resumen de este marco teórico se hace en los siguientes puntos:

1. La circularidad migratoria implica un número de experiencias migratorias de ida y retorno a y desde Estados Unidos a lo largo de una vida. Esta dimensión temporal se incluye en el concepto de “carrera migratoria”. Ésta corresponde al tiempo durante el cual una persona se mantiene yendo y viniendo de México a Estados Unidos, desde que sale de su última residencia habitual por primera vez hacia Estados Unidos hasta que decide asentarse con carácter permanente en algún punto de la dimensión espacial implícita en la noción de circularidad. La importancia de que el concepto de “carrera migratoria” se haga empezar en el primer desplazamiento hacia el norte con la intención de buscar trabajo en Estados Unidos, es dar cuenta de lo que le pasa al migrante en el tiempo y en el espacio que recorre desde su última residencia hasta la frontera norte, antes de cruzarla y de convertirse técnicamente en un inmigrante internacional. Ese tiempo y espacio, por lo general, no son reconocidos en la conceptualización técnica de la conducta migratoria, en la que se define al inmigrante como aquel que se ha des-

plazado de un país y que ha entrado a otro que no es el suyo. Cuando esta definición culmina en el cálculo de un saldo neto migratorio, lo que le pasó al individuo antes de ser objeto de un registro oficial del cual depende su identificación como migrante queda sin un reconocimiento conceptual que dé cuenta de esa experiencia premigratoria (que sociológicamente pertenece al fenómeno de la migración internacional). El marco teórico de la “circularidad migratoria”, subsana el error de clasificar el desplazamiento inicial dentro de la categoría de “migración interna”. Los registros de los que depende tal categoría, no son tan dinámicos como puede ser la conducta correspondiente a la migración internacional irregular de México a Estados Unidos, cuyo contexto social, implícito en la noción teórica de la circularidad, es el que explica la conducta migratoria aun de aquellos que no pudieron cruzar la frontera y que técnicamente no llegaron a ser inmigrantes de Estados Unidos.

2. Por otra parte, el énfasis implícito en la noción de circularidad en la experiencia de migración de retorno es de crucial importancia teórica. Parte del supuesto de que el retorno migratorio tiene relevancia en la conformación de la circularidad migratoria como: *a)* fuente de información, *b)* de socialización, *c)* de reproducción de la migración en términos generacionales, y *d)* como eslabón en la generación de redes de apoyo a la migración.
3. La noción de circularidad implica también una conceptualización totalizadora de la experiencia migratoria, que incluye una dimensión objetiva y otra subjetiva dentro de la macronoción de la migración como un proceso social. En un siguiente nivel de análisis, de lo macro a lo micro, la migración internacional irregular queda entendida como una relación social entre el inmigrante y su empleador en el país huésped. En términos de Max Weber, el inmigrante-buscador de empleo “orienta su conducta” hacia la otra parte de su relación social de migración que es el empleador estadounidense. Éste a su vez, responde a la conducta inmigratoria contratando al inmigrante. Esta relación social entre el inmigrante y su empleador es considerada como básica para el entendimiento de la migración internacional de carácter laboral, misma que ocurre gracias a un “entendido común” que se va construyendo por la recurrencia de una práctica de relaciones sociales entre el inmigrante, quien es

originario de otro país, y de quien lo contrata en Estados Unidos. Ese entendido común, al que se hace referencia más adelante (en alusión al concepto weberiano del *Gemeinten Sinn*), hace que la conducta de ambos actores principales de esa relación social tenga sentido para ambos por compartir el “entendido común” del carácter laboral de la relación.

4. El proceso de circularidad implica, además, una interacción dinámica entre los elementos incluidos por Max Weber en su dicotomía teórica de dimensiones objetivas y subjetivas. La primera consiste en la conducta migratoria y el conjunto de relaciones sociales empíricas que definen al migrante como un actor en patrones de interacción con otros actores sociales a lo largo de la dimensión espacial de su migración. Dentro de las dimensiones objetivas del proceso de circularidad está incluido, en primer lugar, el desplazamiento o conducta migratoria. En un contexto más estructural, está la posición adscrita a los migrantes dentro de las estructuras de poder de sus sociedades de origen, en las que el emigrante, por el hecho de haberse alejado de su comunidad y de su familia, pierde capacidad de defensa como sujeto de derechos humanos. Puede decirse que el migrante aumenta su indefensión, conforme se aleja de su comunidad de origen.
5. De este supuesto surge la noción de “vulnerabilidad estructural” de los migrantes, concepto que ha sido desarrollado por el autor en otro trabajo (véase Bustamante, “Proposition 187 of California...”, 2001) para sugerir el proceso paradójico por medio del cual los migrantes-extranjeros son “etiquetados” como “extranjeros” en un sentido peyorativo, lo cual es una construcción social que parte de un acto de poder que los nacionales de un país derivan ilegítimamente de un derecho legítimo de soberanía del Estado de definir quién es un nacional y quién no lo es. Tal construcción social del uso de la etiqueta de “extranjero” se convierte en la base ideológica de una imputación social de inferioridad de los migrantes y, en mayor medida, de los migrantes indocumentados.
6. La dimensión subjetiva que se encuentra en el proceso social de la circularidad, consiste en lo que Pierre Bourdieu conceptualiza como el *habitus* de los procesos sociales, que consiste en el contexto cultural en el que las relaciones sociales de la migración se llevan a cabo; esto es, el conjunto de valores, información, conocimiento,

procesos de aprendizaje, patrones y capital culturales y la manera en que estos elementos operan para construir y reproducir los procesos sociales de las migraciones entre México y Estados Unidos, así como la estructura social de un mercado de trabajo internacional *de facto* en el que esas relaciones sociales de la migración tienen lugar.

7. Para efectos teóricos es importante aclarar que no se entiende aquí la noción de mercado en términos de la economía clásica, sino en términos de la sociología clásica, es decir, en términos de lo que Max Weber llamó un “mercado imperfecto” en el estudio de la economía política de la producción agrícola de la cuenca del río Elba, que le encargaron a Max Weber por contrato, a fines del siglo XIX. Weber no pudo explicarse a sí mismo el establecimiento de los salarios tan bajos que recibían los inmigrantes polacos en las haciendas de los Junkers bismarkianos de la época, en términos de una interacción entre las fuerzas de una oferta y una demanda de fuerza laboral, que como interacción de mercado se debería entender como con una tendencia al equilibrio. Weber, en lugar de preocuparse por las condiciones de pobreza de los campesinos polacos, de quienes se expresó en sus cartas con cierto desdén, se preocupó de la consistencia teórica de su explicación de los bajos salarios que recibían. Entonces recurrió a la noción de un “mercado imperfecto” en el que los salarios no resultaban fijados por la interacción de las fuerzas del mercado, como los precios del trigo o de las papas, sino por una “asimetría de poder” entre los actores de la relación social de mercado laboral; es decir entre los campesinos polacos y sus patrones. En el sentido desarrollado teóricamente por Max Weber acerca de un “mercado imperfecto”, donde los salarios son establecidos por una asimetría de poder entre el trabajador migratorio y el patrón que lo contrata en el país de destino, es que se entiende aquí la dimensión estructural de las relaciones sociales de la migración como un mercado internacional de mano de obra que funciona *de facto*, como es el caso de la contratación de migrantes irregulares en Estados Unidos, y que se caracteriza por una asimetría de poder entre los actores principales de las relaciones sociales de la migración. Esta asimetría de poder es posible porque se refuerza a sí misma en todos los niveles que caracterizan a la relación de México con Estados Uni-

dos; del nivel microdimensional de las relaciones laborales de un migrante irregular mexicano con el patrón estadounidense que lo contrata, hasta la relación de gobierno a gobierno o, en el nivel más macrodimensional, de nación a nación.

8. La importancia teórica de mantener la noción de mercado como el espacio abstracto donde tienen lugar las relaciones sociales de carácter laboral de la migración irregular de mexicanos en Estados Unidos, estriba en la conceptualización de la dinámica de la circularidad de la migración como resultado de la interacción entre las fuerzas de la oferta laboral que operan en y desde México, por un lado, y las fuerzas de la demanda laboral que operan en y desde Estados Unidos, por otro. La noción de esas “fuerzas” supone que cada una de ellas está determinada, a su vez, por otras dinámicas de mercado que operan en el interior de cada país. En este contexto, la dinámica de la circularidad de la migración se deriva de la interacción de esas fuerzas. Sin la interacción de esas fuerzas de mercado, la migración internacional sobre la cual se informa en este libro, simplemente, no existiría.
9. Hasta aquí la parte teórica. En seguida se presentan los datos que se han recogido a partir de la noción teórica de los flujos migratorios que implica la noción de “circularidad” de la migración.
10. La noción de circularidad migratoria se ilustra en los mapas 1 y 2, presentando los flujos migratorios hacia el norte y hacia el sur desde y hacia la misma región de origen y retorno dentro del proceso de circularidad migratoria entre México y Estados Unidos, tal como se midió en la Encuesta sobre Migración Internacional en la Frontera Norte de México (EMIF). Este proyecto mide los flujos migratorios de sur a norte y de norte a sur. Su metodología se deriva de la noción teórica de circularidad migratoria.

La circularidad migratoria se basa en una adaptación de lo que los biólogos llaman “muestreo de poblaciones móviles”. Esta técnica de muestreo se usa para calcular los números o el volumen de los flujos de las especies migratorias (sean ballenas, delfines, salmones, aves migratorias o células en la corriente sanguínea). Como es el caso con otras especies migratorias, el proceso circulatorio del fenómeno migratorio entre países, involucra dimensiones de tiempo y espacio dentro de un marco teórico que permite que estas dimensiones se operacionalicen para el



### MAPA 1. DESTINO DEL FLUJO DE MIGRANTES HACIA ESTADOS UNIDOS CUYA RESIDENCIA PERMANENTE SON LAS ENTIDADES DE LA FRONTERA NORTE



Estimado total del flujo de migrantes de México hacia los Estados Unidos: 455 695.

Flujo estimado del área sombreada: 113 407.

FUENTE: ENCUESTA de Migración en la Frontera Norte de México, Colef-Conapo-styps, marzo de 1993 a marzo de 1994.

## MAPA 2. DESTINO DEL FLUJO DE MIGRANTES HACIA MÉXICO PROCEDENTES DE CALIFORNIA



Estimado total del flujo de migrantes de California hacia México: 38 758.

Flujo estimado del área sombreada: 15 501.

FUENTE: Encuesta de Migración en la Frontera Norte de México, Colef-Conapo-styps, marzo de 1993 a marzo de 1994.

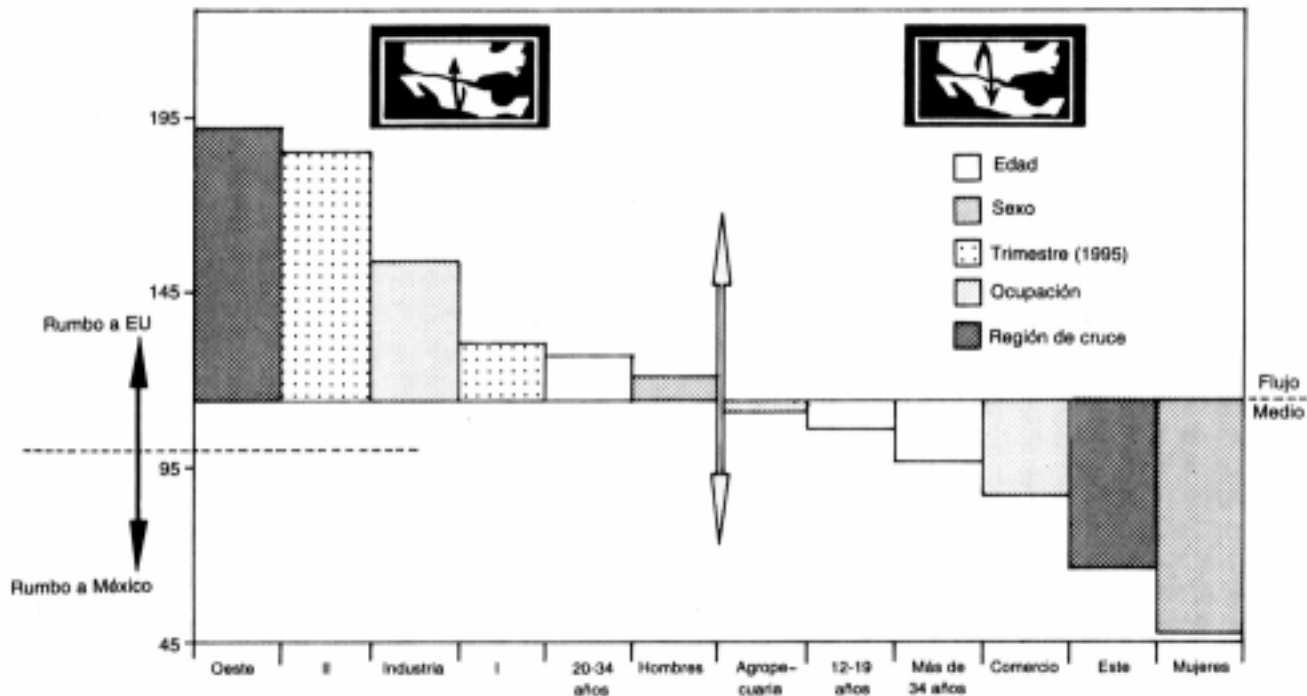
diseño de un muestreo sistemático de flujos migratorios continuos. Los parámetros de tiempo y espacio para el diseño del muestreo se derivaron de investigaciones empíricas previas que identificaron los lugares de la frontera norte de México en donde ocurría el cruce migratorio más intenso. Por lo tanto, la frecuencia de cruces puede definirse empíricamente en términos de varias unidades de tiempo en su ocurrencia. Las unidades de tiempo y espacio se definieron para un diseño de muestreo probabilístico, sistemático y multietápico. La premisa teórica de este diseño de muestreo, desarrollado originalmente por el autor, era la noción de “circularidad migratoria” entendida como un proceso social. La aplicación de esta metodología resultó en datos usados frecuentemente por los científicos sociales involucrados en el Estudio Binacional de Migración México-Estados Unidos (1998).

Otro concepto básico que apoyó el diseño de investigación de la EMIF, fue el de los flujos migratorios definidos empíricamente por los hallazgos del Proyecto Cañón Zapata (PCZ). Tanto la EMIF como el PCZ son precursores en la investigación que ha permitido calcular los volúmenes de migración indocumentada de México a Estados Unidos (los cuales habían eludido intentos previos de investigación). La figura adjunta muestra los factores más importantes encontrados en las investigaciones correspondientes a la segunda fase (1995) de la EMIF.

Esta figura muestra: *a*) que proporcionalmente había más migrantes hacia el norte que hacia el sur durante la segunda etapa de la EMIF (1995); *b*) que el objetivo de los migrantes de alcanzar el estado de California (punto “este” del eje horizontal de la figura) fue el factor más importante para determinar la migración laboral hacia el norte desde México a Estados Unidos; *c*) que ser una migrante mujer fue el factor más importante para determinar el regreso de los migrantes de Estados Unidos a México; *d*) el orden descendente de los factores de peso, mostrados en la figura, ilustra el grado decreciente en que el resto de los factores aparecen probabilísticamente como determinantes de los flujos migratorios, tanto hacia el norte como hacia el sur, México-Estados Unidos en 1995.

Una ventaja metodológica del diseño de investigación de la EMIF es que la recolección de datos representa trimestres. Esto permite tener una visión dinámica de los flujos migratorios tanto hacia el norte como hacia el sur de manera simultánea y comparativa.

### DIRECCION DE LA CIRCULARIDAD CONFORME A LAS VARIABLES Y CATEGORIAS DEL MODELO



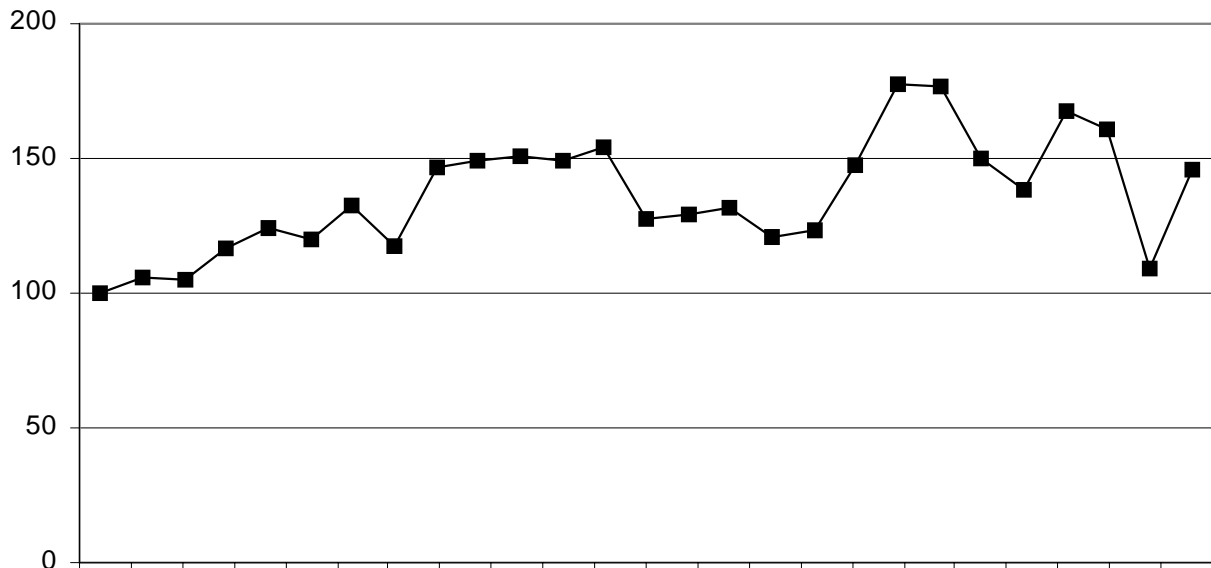
### III. EL PROYECTO CAÑÓN ZAPATA; UNA COBERTURA DE 14 AÑOS

Del primero de septiembre de 1987 al 30 de septiembre de 2001, se entrevistó de manera individual a un total de 166,192 migrantes, durante los viernes, sábados y domingos de cada semana, sin interrupción, en los sitios de cruce más comunes del lado mexicano de la frontera internacional, en las ciudades de Tijuana, Mexicali, Ciudad Juárez, Nuevo Laredo y Matamoros. Cerca de un tercio del total fue entrevistado en Tijuana. Un poco más de la quinta parte fue entrevistado, respectivamente, en Mexicali, Nuevo Laredo y Matamoros.

El índice de las gráficas 2 y 3 se refiere al cambio en el volumen del flujo total de migrantes irregulares de México a Estados Unidos durante los 14 años (por semestres). La gráfica 2 empieza con una referencia a los semestres, empezando en enero de 1988 y terminando en diciembre de 1998. La gráfica 3 empieza con el semestre de abril a septiembre de 1988 seguido por el de octubre de 1988 a marzo de 1989, terminando con el trimestre de abril a junio de 1998. La diferencia en el mes inicial de los semestres entre las gráficas 2 y 3 corresponde al periodo de los cambios en el volumen del flujo migratorio, con sus puntos altos en los meses entre abril y septiembre y el volumen más bajo del flujo entre los meses de octubre a marzo. Como se puede comparar, los cambios en el flujo migratorio por los semestres del año-calendario arrojan una diferencia importante en la forma de sus respectivas gráficas. La observación de cambios en el volumen de la migración irregular de México a Estados Unidos es más realista cuando el índice del flujo se observa en los datos de la gráfica que muestra los semestres de abril a septiembre y de octubre a marzo. Es decir, la gráfica que incluye al semestre que incluye al verano, cuando la demanda de mano de obra para labores agrícolas se encuentra en su nivel más alto. La otra gráfica que incluye los semestres de enero a junio y de julio a diciembre también incluyen información importante, como la del nivel más bajo de la demanda de empleo en Estados Unidos que ocurre en el mes de diciembre.

En ambas gráficas aparece un ligero ascenso del volumen de los flujos cuando se les observa a partir del nivel del primer semestre de la gráfica, durante el periodo de 14 años. En ambas gráficas se observa una caída reciente del volumen de indocumentados. Las autoridades del SIN lo atribuyen al éxito de sus medidas de control y al aumento del número de agentes desplegados para el efecto. El hecho es que las estadísticas de

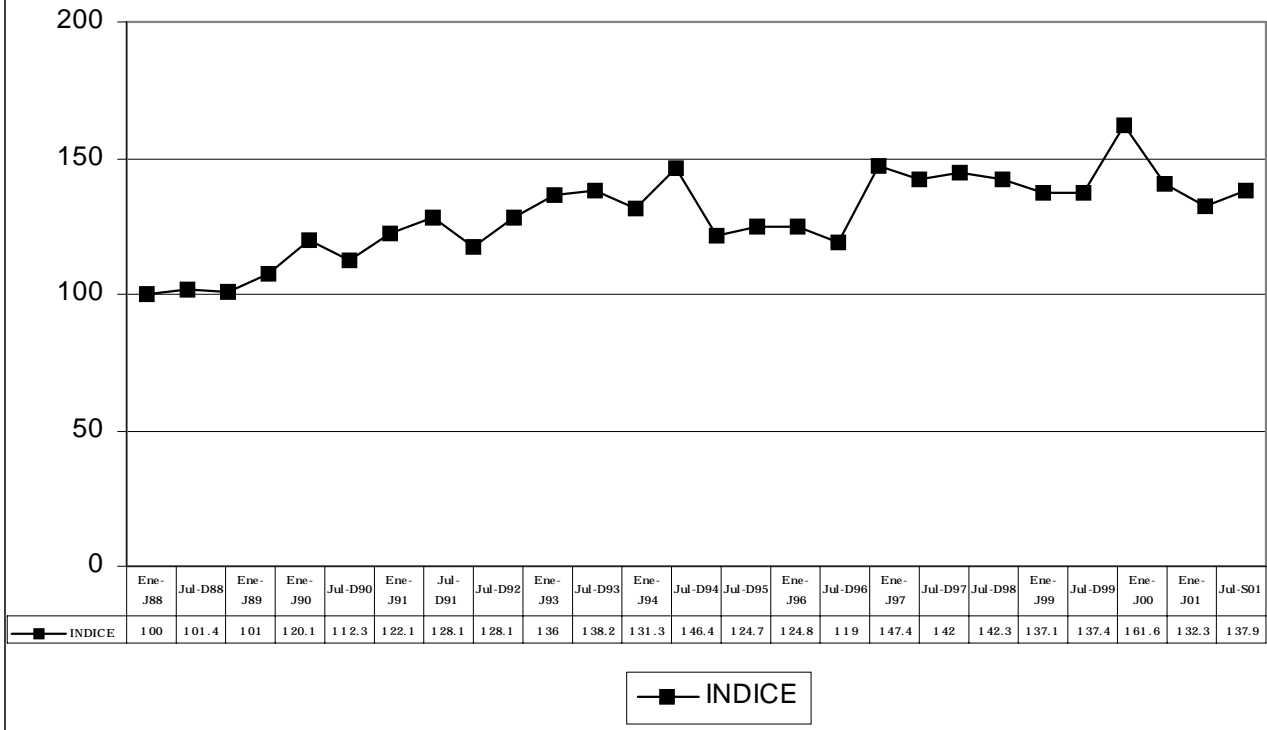
**GRAFICA 2. INDICE DEL FLUJO MIGRATORIO CON SEMESTRE VERANO**



—■— INDICE

—■— INDICE

**GRAFICA 3. INDICE DEL FLUJO MIGRATORIO CON SEMESTRE CALENDARIO**



detenciones producidas por el SIN nunca han sido una fuente confiable del comportamiento del flujo de indocumentados, pues aunque por décadas se han hecho aparecer como estadísticas de individuos diferentes son en realidad estadísticas de eventos, el arresto, que puede ser de un mismo individuo en periodos muy cortos. Se sabe que un mismo individuo puede ser arrestado varias veces en un mismo día. Es probable que esas estadísticas de arrestos sean más una función del número de agentes desplegados para hacer arrestos que un indicador del número de individuos que cruzan la frontera desde México que son ajenos a la inspección oficial.

El índice del volumen mostrado en las gráficas 2 y 3 se construyó tomando los números absolutos de entrevistados por el PCZ, correspondientes a cada estado mexicano de origen de los migrantes en el flujo por semestres, ponderado por: *a*) las proyecciones basadas en datos censales del crecimiento de la población por estado mexicano de origen en los años del periodo cubierto por el PCZ; *b*) las proyecciones de la emigración por estado de origen, y *c*) por un peso atribuido a la diferencia en los volúmenes de los flujos migratorios por las varias ciudades fronterizas mexicanas incluidas en el PCZ, de acuerdo con los hallazgos de la EMIF.

Ambos periodos por semestres, mostrados respectivamente, en las gráficas 2 y 3, presentan una estabilidad relativa en el volumen del flujo migratorio irregular de México a Estados Unidos a lo largo del periodo estudiado. Hubo cambios importantes en este lapso cubierto por este informe de investigación: campañas electorales, cambios en el control del Congreso y del Poder Ejecutivo, tanto en Estados Unidos como en México, además de una seria recesión económica, para no hablar de la negociación y firma del Tratado de Libre Comercio de América del Norte (TLCAN). La migración indocumentada desde México fue un persistente asunto nacional, por no decir que fue el mayor irritante en las relaciones entre México y Estados Unidos. El significado de esos cambios, sin embargo, no se refleja claramente en la forma de ninguna de las dos gráficas que muestran los cambios en el volumen del flujo migratorio irregular.

Ambas gráficas señalan un declive relativo durante la parte más seria de la recesión económica, que golpeó a California con especial fuerza. Esto sugiere que el volumen de esta migración irregular ha sido más sensible a los cambios en el mercado laboral que a las vociferantes políticas antiinmigrantes de Estados Unidos o a los incrementos en el con-



trol fronterizo. Las gráficas muestran aumentos en el volumen de inmigrantes indocumentados lo mismo que incrementos significativos en el presupuesto anual del Servicio de Inmigración y Naturalización, y un dramático ascenso, con niveles sin precedente, en el número de agentes de la Patrulla Fronteriza, en un intento por detener o reducir drásticamente la migración indocumentada desde México. Los datos presentados en las gráficas 2 y 3 no sugieren relación alguna entre los incrementos en el número de agentes de la Patrulla Fronteriza y los cambios en el volumen de migración irregular por semestre. Nótese el aumento relativo de 1997 a 1998, en la gráfica 2.

La estabilidad relativa de este flujo irregular de migrantes sugiere que, o existe una condición objetiva de impotencia de parte de Estados Unidos para detener el flujo de estos inmigrantes indocumentados, o existen intereses poderosos en ese país en favor de mantenerlo. Una respuesta parcial a esa pregunta puede encontrarse “entre líneas” de la siguiente cita tomada de un reporte oficial de los hallazgos de la Encuesta Nacional de Trabajadores Agrícolas, realizada por la Oficina de Programas Económicos del Departamento del Trabajo de Estados Unidos, publicado bajo el título *Migrant Farmworkers: Pursuing Security in an Unstable Labor Market*.<sup>74</sup>

En efecto, los trabajadores migrantes, tan necesarios para el éxito del sistema agrícola de trabajo intensivo de Estados Unidos, subsidian a ese mismo sistema con su propia indigencia y la de sus familias. El sistema funciona transfiriendo los costos a los trabajadores, que reciben un salario tan marginal que, en su mayoría, solamente los de llegada reciente y los que no tienen otra opción están dispuestos a trabajar en las granjas de nuestro país.

No obstante estos hallazgos de una investigación del gobierno de Estados Unidos, en las elecciones de noviembre del mismo año, fue aprobada de forma plesbicitaria, la tristemente celebre “Propuesta 187”, que enunciaba la obligación de los oficiales del gobierno del estado de California de denunciar a la policía a cualquier persona “que pudiera ser sospechosa de ser un extranjero ilegal”. En un estado en donde más del 95% del total de los arrestos a “extranjeros ilegales” ha sido de nacionales mexicanos durante décadas, tal ley (suspendida por la decisión de

<sup>74</sup> Reporte de investigación, núm. 5, mayo de 1994, p. 40.

una corte de Estados Unidos) virtualmente criminalizó *a priori* a cualquiera que pareciera mexicano. Curiosamente, este aspecto de la “Propuesta 187” no ha sido reconocido en el debate sobre su contenido. Sus oponentes han enfatizado sus críticas en la injusticia de que dicha Propuesta, convertida en ley por efectos de referéndum en las elecciones de 1994 en California, pretendió la expulsión de los niños de padres indocumentados de las escuelas públicas de California, independientemente de que esos niños hubieran sido ciudadanos estadounidenses por haber nacido en ese país, por lo tanto, con derecho a acceder a la educación pública ofrecida por su país de nacimiento. Más aún, independientemente de que diferentes investigaciones han comprobado la contribución de los migrantes irregulares a la hacienda pública de Estados Unidos mediante el pago de los impuestos que se les descuentan en sus cheques de pago salarial. Sin embargo, para todos los que físicamente parecemos mexicanos, el principal agravio que nos hizo la “Propuesta 187” fue criminalizarnos como grupo étnico. Toda proporción guardada, esto no ocurría desde las Leyes de Nuremberg que criminalizaron *a priori* al grupo étnico judío en la Alemania nazi. Esa virtual criminalización de todos los de apariencia física mexicana está en abierta contradicción con la conclusión final del reporte del gobierno estadounidense arriba citado, que dice: “La producción agrícola en Estados Unidos depende de una fuerza de trabajo predominantemente de origen extranjero para realizar muchas tareas arduas a corto plazo que, bajo las circunstancias actuales, son necesarias para la supervivencia de las industrias afectadas”.<sup>75</sup> Tal contradicción sólo es posible en las condiciones de asimetría de poder que caracterizan a las relaciones entre México y Estados Unidos. En el fondo, muestra la ambivalencia que ha caracterizado a la política de inmigración de Estados Unidos hacia México. Parecería que esta tuviera dos objetivos contradictorios: por una parte, un anecidad virtualmente insasiable de mano de obra barata y, por otra, un rechazo a los inmigrantes como miembros de la sociedad estadounidense. Es decir, aceptar a los inmigrantes como trabajadores pero no como sujetos de derechos humanos y laborales.

Las gráficas 4 y 5 representan la única fuente de información basada en una observación directa continua de las tendencias en la demanda de la fuerza de trabajo de los migrantes indocumentados desde Estados Uni-

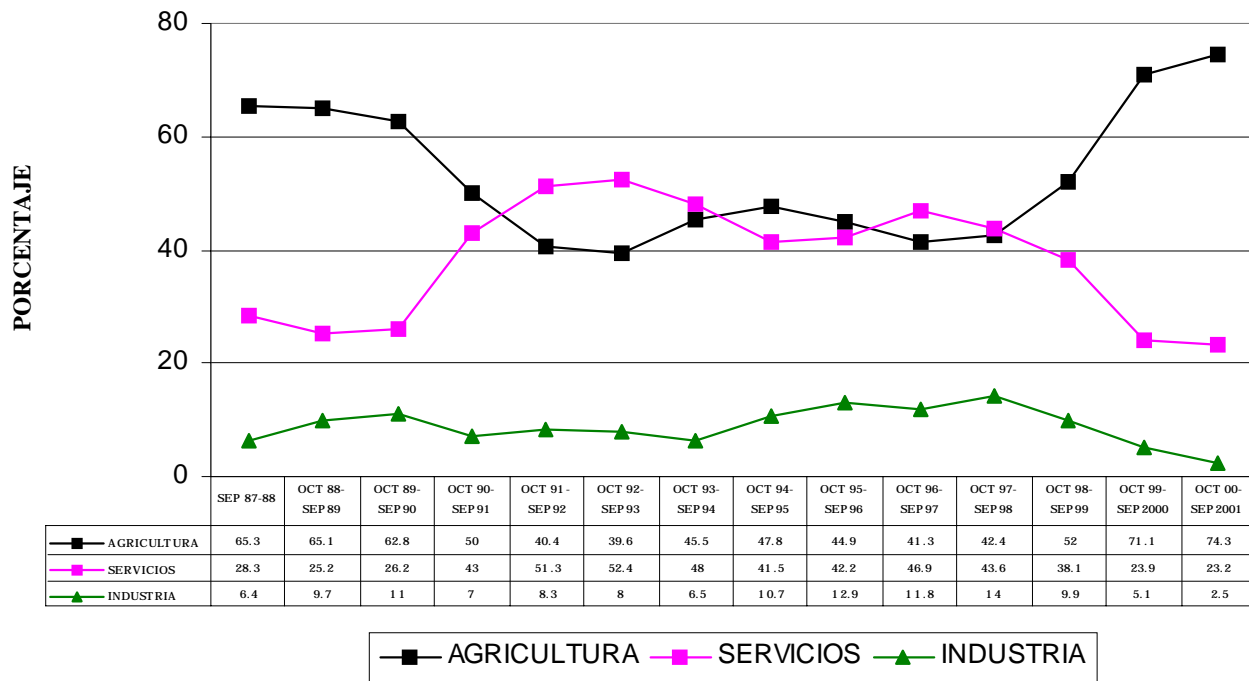
<sup>75</sup> *Ibidem*, p. 41.

dos durante la última década. Esto, en parte, refleja un cierto nivel de resistencia de Estados Unidos para conceptualizar la migración indocumentada desde México como un fenómeno laboral económico de naturaleza bilateral. La definición predominante de la migración indocumentada en los círculos no tanto académicos sino gubernamentales estadounidenses, particularmente en el Congreso, es que se trata de un problema exógeno de naturaleza criminal al que le corresponde una solución de tipo policiaco o militar.

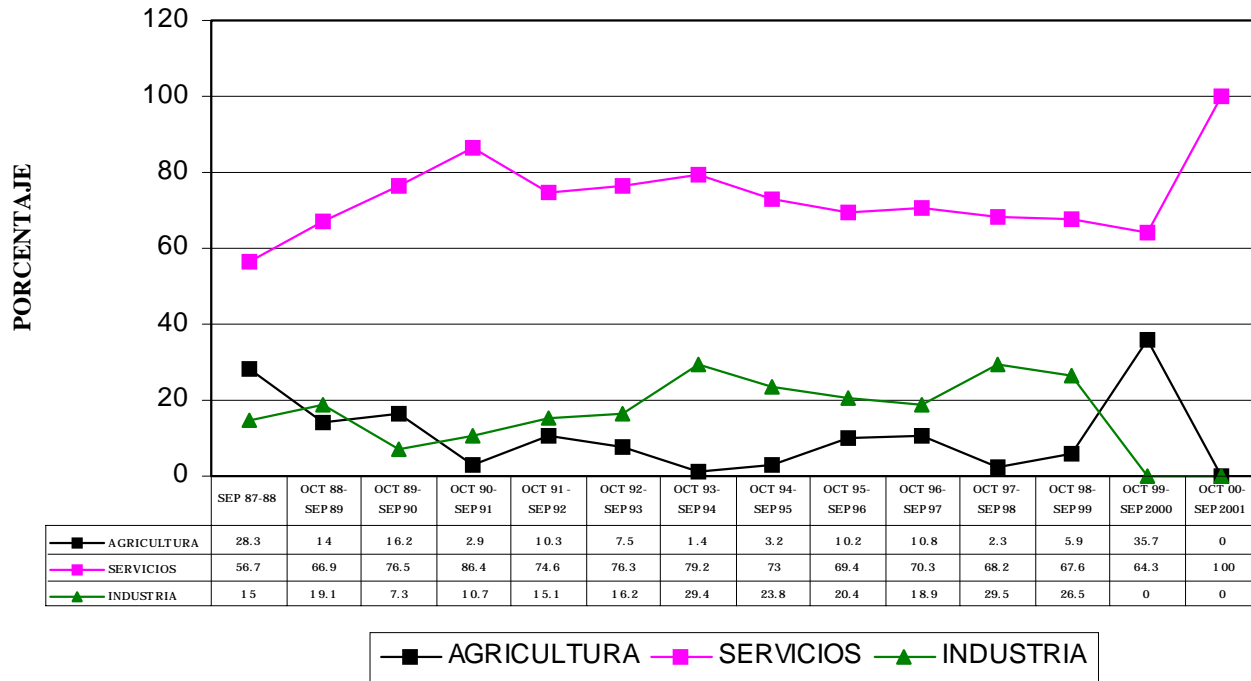
La noción de un mercado laboral internacional de facto ha sido explícitamente aceptada en los círculos del Congreso estadounidense como determinante de la naturaleza y volumen de la migración indocumentada desde México, pero sólo muy recientemente. A pesar de esto, las políticas de inmigración de Estados Unidos se derivan del concepto de que la migración desde México es un fenómeno relacionado con el crimen, visto algunas veces como concomitante al tráfico de drogas. Mientras tanto, la realidad de estos migrantes irregulares toma una dimensión diferente. Ésta es la dimensión de un fenómeno de mercado laboral cuyas tendencias durante el periodo estudiado se presentan en los cuadros 9A y 9B, así como en las gráficas 4 y 5.

La demanda del sector agrícola norteamericano de fuerza de trabajo indocumentada mexicana ya no es una fuerza predominante como lo fue en décadas anteriores. El fin de esta predominancia apareció a principios de los años noventa. Esto se indica claramente en las gráficas 4 y 5, correspondientes a la demanda laboral estadounidense de migrantes indocumentados distinguidos por género y por sector de la economía estadounidense. Los datos de estas gráficas se obtuvieron de los migrantes entrevistados dentro del PCZ, quienes contestaron afirmativamente a la pregunta sobre su experiencia laboral en Estados Unidos. Una pregunta subsecuente indagaba sobre la ocupación específica que tuvieron durante su experiencia laboral en Estados Unidos. Las respuestas acerca de sus experiencias laborales en el país vecino fueron interpretadas como expresiones que representaban concretamente la demanda de trabajo de migrantes indocumentados por parte de Estados Unidos. Los datos para la construcción de las gráficas 4 y 5 se distinguieron por género. El enfoque fue en el flujo a través de Tijuana, que representa el más voluminoso de todos los flujos identificados en el PCZ y el que se dirige hacia el mercado laboral estadounidense más atractivo y diverso para la fuerza migratoria irregular desde México, principalmente en el estado de California.

**GRAFICA 4. CAMBIOS DE LA ESTRUCTURA DE LA DEMANDA EN E.U. DE LA FUERZA DE TRABAJO DE MIGRANTES INDOCUMENTADOS QUE PASAN POR TIJUANA MASCULINO (1988-SEPTIEMBRE 2001)**



**GRAFICA 5. CAMBIOS DE LA ESTRUCTURA DE LA DEMANDA EN E.U. DE LA FUERZA DE TRABAJO DE MIGRANTES INDOCUMENTADOS QUE PASAN POR TIJUANA FEMENINO (1988-SEPTIEMBRE 2001)**



Las gráficas 4 y 5 muestran diferencias significativas entre la demanda de trabajo estadounidense de migrantes indocumentados por género. Estas diferencias sugieren la especificidad por género de la demanda estadounidense de la fuerza laboral de estos migrantes. Es el caso cuando se hace una comparación entre el porcentaje de hombres y el de mujeres, respectivamente, con experiencia laboral en trabajo agrícola. Los hombres realizan este tipo de trabajo en mayor proporción que las mujeres. Pero no es el caso, sin embargo, en el desarrollo de la demanda estadounidense de fuerza de trabajo indocumentada en el sector industrial. Por otra parte, es más clara la sugerencia de una demanda estadounidense de fuerza de trabajo indocumentada cada vez más diversa.

Un sector que parece prestar mayor atención al género, es el de los servicios. Los datos de la gráfica 5 sugieren una gran predominancia en este sector de migrantes indocumentadas femeninas desde México. Tal predominancia corresponde básicamente al trabajo doméstico. Cerca de cuatro de cada cinco mujeres que trabajan en Estados Unidos bajo condiciones migratorias irregulares tienen un empleo en el sector de los servicios. Ciertamente, debe realizarse más investigación acerca de estas características del mercado laboral estadounidense para mujeres migrantes. Los fracasos subsecuentes del presidente Clinton para encontrar una mujer para el puesto de titular del Departamento de Justicia, debido a que las dos primeras candidatas tenían en sus antecedentes el haber contratado a migrantes indocumentadas para realizar servicios domésticos, sugieren la posibilidad, más grande que la que se reconoce, de que la existencia de una demanda en Estados Unidos de mujeres migrantes irregulares (llamadas coloquialmente *Mexican nannies*) como trabajadoras domésticas esté muy extendida. Los datos del PCZ sugieren la hipótesis de que tal demanda tiene un origen estructural en la necesidad de muchas mujeres profesionales de Estados Unidos de contratar a alguien de confianza para cuidar sus casas, sus hijos y sus posesiones domésticas, para que así (las mujeres estadounidenses) puedan entrar al mercado laboral.

Es muy desafortunado que la definición predominante de “extranjeros ilegales” (*illegal aliens*) en el discurso político norteamericano durante la mayor parte del periodo cubierto por los datos del PCZ presentados aquí, haya posicionado su presencia en Estados Unidos como un fenómeno de naturaleza criminal. En los círculos oficiales de Estados Unidos ha existido una persistente resistencia a reconocer la naturaleza laboral de la migración indocumentada desde México, junto con una aparente

ceguera acerca de la demanda estadounidense de la fuerza de trabajo de estos trabajadores migrantes.

#### IV. LOS HALLAZGOS DEL PROYECTO CAÑÓN ZAPATA

Esta sección muestra los cambios que han tenido los flujos de migrantes indocumentados desde México durante los últimos 14 años, en las variables seleccionadas. El cuadro 1 muestra el lugar de origen del total de los migrantes indocumentados entrevistados en dicho lapso, de acuerdo con la ciudad fronteriza mexicana en la que fueron muestralmente seleccionados al azar. En la columna “lugar de residencia” se incluyen todos los estados mexicanos en orden alfabético. Además, el cuadro muestra el porcentaje del total del periodo, de aquellos que declararon que su residencia permanente se localizaba, ya sea en Estados Unidos, en algún país de Centroamérica o en otro país diferente a México.

El pequeño porcentaje sin respuesta es básicamente el resultado de dos factores: el número severamente acortado de preguntas en el diseño del cuestionario final, después de repetidas pruebas piloto para asegurar que su administración no tomara más de tres minutos. Aun cuando esta autorrestricción llevó a la frustración de no poder realizar preguntas importantes acerca de este flujo migratorio, probablemente ayudó a reducir las no respuestas. Participar en una investigación científica no demostró ser una prioridad necesariamente alta para los entrevistados, pero no era lo suficientemente baja como para negarse a participar.

La investigación presentada aquí se basa en el entendimiento del fenómeno de la migración indocumentada de México a Estados Unidos; primero, como un proceso de relaciones sociales, básicamente entre los patrones estadounidenses, que personifican la demanda laboral, y los trabajadores migrantes mexicanos, que personifican la correspondiente oferta de trabajo; segundo, como un proceso de relaciones sociales que se lleva a cabo dentro de la estructura de asimetría de poder que va desde el nivel micro de una relación laboral entre individuos concretos (el que contrata al trabajador migrante y el migrante indocumentado que es contratado dentro de Estados Unidos) hasta el nivel macro de interacción entre dos naciones; tercero, como un proceso social que se lleva a cabo dentro de una estructura caracterizada por la asimetría de poder, y que sucede básicamente por medio de un fenómeno circulatorio en el que los

**CUADRO 2. DISTRIBUCION DEL LUGAR DE PROCEDENCIA DE LOS TRABAJADORES EMIGRANTES INDOCUMENTADOS POR CIUDAD DE CRUCE**

LUGAR DE RESIDENCIA	CIUDAD DE CRUCE				
	TIJUANA	MEXICALI	JUAREZ	LAREDO	MATAMOROS
RESIDENTES DE LA CD. DE CRUCE	1.1	2.1	48.4	0.3	10.8
AGUASCALIENTES	0.6	0.5	1.1	1.1	0.8
B.CALIFORNIA	0.8	1.5	0.1	0.1	0.0
B.C. SUR	0.2	0.5	0.0	0.0	0.0
CAMPECHE	0.0	0.4	0.0	0.1	0.4
COAHUILA	0.2	0.7	7.1	8.2	1.3
COLIMA	1.5	0.9	0.2	0.2	0.4
CHIAPAS	0.3	1.8	0.7	1.2	0.7
CHIHUAHUA	0.3	1.6	14.9	0.7	0.2
D.F.	7.9	3.3	2.0	7.0	1.9
DURANGO	0.9	1.3	7.8	1.8	0.6
GUANAJUATO	7.5	6.5	2.0	15.2	0.9
GUERRERO	4.5	2.1	0.5	1.8	2.3
HIDALGO	1.2	1.3	0.5	1.7	1.1
JALISCO	12.7	8.9	1.4	3.4	6.7
MEXICO	4.8	1.9	1.1	5.0	10.2
MICHOACAN	13.3	7.4	1.4	3.7	5.2
MORELOS	3.9	1.1	0.2	0.6	0.4
NAYARIT	3.4	4.2	0.1	0.1	0.1
NUEVO LEON	0.1	0.5	0.5	16.0	8.1
OAXACA	5.3	3.2	1.0	0.9	1.0
PUEBLA	3.9	2.1	1.1	1.9	0.4
QUERETARO	0.9	0.9	0.7	2.5	1.4
QUINTANA ROO	0.0	0.1	0.0	0.1	0.0
SAN LUIS P.	0.3	0.9	0.3	10.7	7.6
SINALOA	6.3	11.4	0.5	0.2	0.2
SONORA	2.7	8.0	0.5	0.1	0.8
TABASCO	0.1	0.6	0.0	0.4	0.5
TAMAULIPAS	0.0	0.8	0.1	2.0	25.1
TLAXCALA	0.4	0.6	0.0	0.3	0.3
VERACRUZ	0.8	2.6	0.8	4.9	7.7
YUCATAN	0.1	0.2	0.0	0.1	0.5
ZACATECAS	3.7	2.2	4.3	5.2	0.4
E.U.A.	9.6	13.6	0.3	0.3	0.0
CENTRO AMERICA	0.3	3.7	0.0	1.7	2.1
OTRO PAIS	0.0	0.1	0.0	0.1	0.1
NO RESPUESTA	0.1	0.6	0.1	0.1	0.2

FUENTE: PROYECTO CAÑÓN ZAPATA, ENCUESTA CONTINUA DEL FLUJO DE EMIGRANTES MEXICANOS INDOCUMENTADOS QUE CRUZAN LA FRONTERA MEXICO-ESTADOS UNIDOS EN LAS CIUDADES DE TIJUANA, MEXICALI, CIUDAD JUAREZ, NUEVO LAREDO Y MATAMOROS, BASADO EN CUESTIONARIOS INDIVIDUALES ADMINISTRADOS EN FORMA ALEATORIA EN UNA SELECCION DE MUESTRA LOS VIERNES, SABADOS Y DOMINGOS DE TODAS LAS SEMANAS, DESDE SEPTIEMBRE DE 1987 A SEPTIEMBRE DEL 2001.

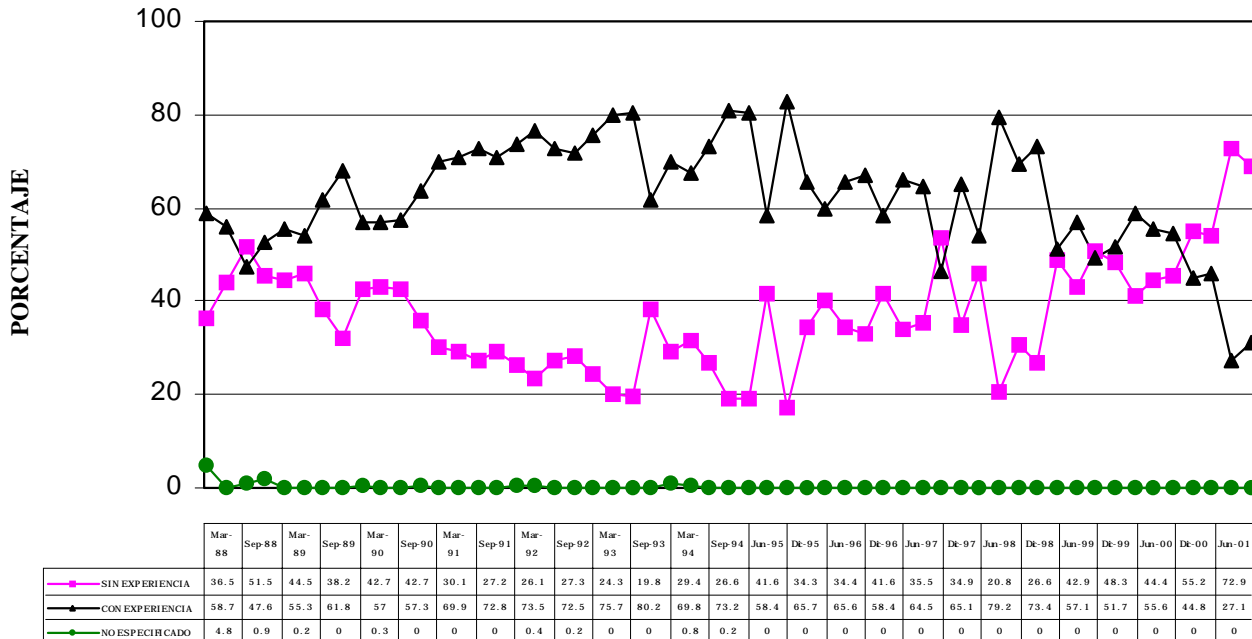


migrantes mexicanos viajan por la dimensión espacial de su circularidad migratoria entre México y Estados Unidos, en patrones de flujo migratorio dentro de periodos de estancia en cualquiera de los dos países, determinados fundamentalmente por una combinación de: *a)* las fuerzas del mercado, *b)* las políticas de inmigración de Estados Unidos y *c)* los factores culturales. Esto se puede apreciar en la gráfica 6 que muestra los cambios en la proporción de migrantes que dijeron tener experiencia laboral previa en Estados Unidos y los que dijeron estar entrando por primera vez. La circularidad se demuestra en esos datos, que resultan por las declaraciones de los migrantes entrevistados en las ciudades fronterizas que incluyan a aquellos que ya tuvieron antes, cuando menos, una experiencia migratoria en Estados Unidos y que están intentando entrar de nueva cuenta, sin documentación migratoria. En el análisis de estos datos se ha considerado que, cuando los migrantes con experiencia laboral previa en Estados Unidos aparecen como más del 50%, empieza en la dicotomía —“con o sin”— esto es interpretado como que el proceso de circularidad tiene una dinámica menos acelerada que cuando los migrantes (sin experiencia laboral previa) que están entrando por primera vez, son más del 50%. En este caso se ha interpretado que la circularidad de los flujos migratorios es más acelerada.

La persistencia de este flujo migratorio irregular por más de un siglo se explica básicamente en el contexto de un mercado laboral internacional *de facto*, en el que la demanda de trabajo de parte de los patrones estadounidenses interactúa con una correspondiente oferta laboral desde México. Sin embargo, no existe un mercado laboral homogéneo en Estados Unidos. Esto explica una gran parte de la existencia de flujos migratorios tan diferentes en las condiciones socioeconómicas de sus componentes individuales, como las variaciones entre región y región de las condiciones del mercado laboral para el migrante mexicano en Estados Unidos. La evidencia de estas diferencias es proporcionada por el contraste entre los migrantes que cruzan la frontera sin documentación migratoria por Tijuana hacia los mercados laborales de California (cuadro 2) y los migrantes que cruzan la frontera hacia el norte por la ciudad de Matamoros (cuadro 3).

El primer flujo migratorio está formado por individuos de capital humano significativamente mayor que el segundo. Éstos tienden a ser más jóvenes, de origen rural y mucho menos experimentados como migrantes internacionales que los que cruzan por Tijuana.

**GRAFICA 6. EXPERIENCIA MIGRATORIA SEGUN TRIMESTRE  
 (1988-SEPTIEMBRE 2001)**



—■— SIN EXPERIENCIA —▲— CON EXPERIENCIA —●— NO ESPECIFICADO

El Distrito Federal y Oaxaca son de relativo reciente ingreso al listado de los 10 principales estados mexicanos de origen de los emigrantes a Estados Unidos. Este incremento peculiar de personas del Distrito Federal en la lista de principales estados de emigración, se debe básicamente a la persistente crisis económica a lo largo de casi todo el periodo cubierto por los datos, además del incremento en el crimen en la ciudad de México durante el mismo periodo y al factor multiplicador de la formación de redes derivadas de los avances en la información sobre los mercados laborales estadounidenses.

El caso de los migrantes de Oaxaca es diferente<sup>76</sup> principalmente por los fuertes valores culturales de solidaridad expresados en el compromiso con sus propias comunidades mostrados por los mixtecos, quienes conforman la mayoría de los migrantes de Oaxaca a Estados Unidos. Para financiar los costos de viaje de otro miembro de la comunidad de origen, es una alta prioridad en el destino de los primeros ahorros hechos por el migrante en Estados Unidos. Esto no sugiere que esta clase de solidaridad no exista entre otros migrantes de otras entidades del país, ni que el viaje de todos los migrantes mixtecos hacia Estados Unidos sea financiado por sus paisanos. Simplemente, sugiere que los migrantes mixtecos tienen mayor tendencia que los migrantes de otros estados del país a financiar su viaje con la ayuda de otro migrante que se encuentre ya en Estados Unidos.

Los conceptos sugeridos de tiempo y espacio, detrás de los conceptos de flujos indocumentados y circularidad migratoria, son esenciales para entender la importancia de un reporte de 14 años de hallazgos sobre un fenómeno de migración indocumentada de características únicas en el mundo. Ciertamente, la persistencia del fenómeno por más de un siglo es única.

Un rasgo peculiar derivado de esa persistencia son los datos bajo la categoría de E.U. (Estados Unidos) como lugar de origen de un número considerable de migrantes indocumentados en los cuadros 1 y 4. Éstos son migrantes que no tienen una residencia en México después de haber vivido en Estados Unidos por un periodo suficientemente largo como para considerarlo “el lugar (residencia de largo plazo) del que provie-

<sup>76</sup> Bustamante, Jorge A., “La migración indocumentada del estado de Oaxaca a Estados Unidos”, *La migración nacional e internacional de los oaxaqueños*, Oaxaca, El Colef-Conepo, 1995.

**CUADRO 3. PERFIL SOCIOECONOMICO DE LOS MIGRANTES INDOCUMENTADOS MEXICANOS  
 1988 - 2001**

**TIJUANA**

VARIABLES (%)	1988	1989	1990	1991	1992	1993	1994	1995	1996	1997	1998	1999	2000	2001
<b>EDAD</b>														
Menores de 20	17.0	11.3	12.7	13.3	15.3	10.1	6.2	7.1	5.9	4.6	4.4	2.5	1.8	4.0
20 a 24	33.8	35.5	33.3	30.1	35.1	33.3	28.8	26.3	23.8	18.9	18.9	18.6	14.1	17.6
25 a 29	22.5	27.4	33.3	29.3	27.1	36.2	43.7	42.8	38.4	37.2	35.1	32.3	28.4	24.8
Mayores de 30	26.7	25.8	20.6	27.2	22.5	20.4	21.3	23.7	32.0	39.2	41.6	46.7	55.7	53.6
<b>ESCOLARIDAD</b>														
Primaria Incompleta	38.6	30.2	22.5	19.4	20.1	14.8	17.5	14.0	11.7	7.1	17.0	27.9	11.0	13.7
Primaria completa	26.4	45.4	45.5	31.6	30.5	35.2	37.9	37.2	40.4	41.8	41.9	45.6	39.6	29.0
Al menos 1 año de Secundaria	20.7	16.9	22.5	31.7	34.9	37.7	36.2	38.0	40.3	43.4	34.3	21.6	44.3	54.5
Mas de secundaria	14.1	7.4	9.5	17.1	14.5	12.2	8.4	10.8	7.5	7.7	6.6	4.9	5.1	2.6
No especificado	0.2	0.1	0.1	0.2	0.1	0.1	0.0	0.0	0.1	0.0	0.2	0.1	0.1	0.2
<b>OCUPACION ANTERIOR</b>														
Rural	39.0	39.8	41.2	33.3	31.0	32.4	39.8	40.1	33.8	30.7	33.5	44.8	49.5	51.0
Urbana	43.6	49.9	52.0	56.8	57.8	61.2	56.1	57.2	63.8	67.9	64.3	54.7	50.2	48.6
Inactivo	16.9	10.1	6.6	9.7	11.0	6.2	4.1	2.7	2.4	1.4	1.9	0.5	0.2	0.1
No especificado	0.5	0.1	0.2	0.2	0.2	0.1	0.0	0.0	0.0	0.0	0.3	0.1	0.1	0.2
<b>HA TRABAJADO ANTERIORMENTE DE E.U.?</b>														
Si	40.8	35.3	35.7	50.8	58.5	61.5	63.8	65.4	65.6	62.9	65.7	82.0	90.9	91.9
No	58.7	64.5	64.0	49.1	41.4	38.4	36.2	34.6	34.4	37.1	34.1	18.0	9.1	7.9
No especificado	0.5	0.1	0.3	0.1	0.0	0.1	0.0	0.0	0.0	0.0	0.3	0.0	0.0	0.2

FUENTE: PROYECTO CANON ZAPATA. REGISTRO CONTINUO DE FLUJOS DE MIGRANTES INDOCUMENTADOS DE MEXICO A ESTADOS UNIDOS POR CARACTERISTICAS SOCIOECONOMICAS. EL COLEGIO DE LA FRONTERA NORTE. DE 1988 A DICIEMBRE DEL 2001.

**CUADRO 4. PERFIL SOCIOECONOMICO DE LOS MIGRANTES INDOCUMENTADOS MEXICANOS  
1988 - 2001**

**MATAMOROS**

VARIABLES	(%)	1988	1989	1990	1991	1992	1993	1994	1995	1996	1997	1998	1999	2000	2001
<b>EDAD</b>															
Menores de 20		9.4	16.0	24.6	20.5	24.2	16.8	9.1	10.6	4.0	6.8	4.3	6.6	1.3	6.3
20 a 24		33.7	55.0	50.5	49.2	33.8	29.1	34.4	30.3	26.4	22.9	20.8	24.7	18.0	26.7
25 a 29		32.4	25.0	21.9	22.3	24.2	33.7	42.4	34.3	37.1	26.2	27.7	33.4	53.8	49.8
Mayores de 30		24.5	4.0	3.0	7.9	17.9	20.4	14.1	24.8	32.4	44.2	47.2	35.3	26.9	17.2
<b>ESCOLARIDAD</b>															
Primaria Incompleta		43.6	20.2	13.6	12.4	18.9	26.6	28.8	57.7	31.2	11.9	11.7	7.4	3.4	3.3
Primaria completa		18.2	26.9	17.5	14.1	26.2	26.6	31.8	30.8	67.0	80.0	80.3	35.2	19.0	15.3
Al menos 1 año de Secundaria		28.7	35.2	50.4	46.8	24.9	45.0	38.8	10.6	1.5	5.5	6.0	39.6	70.8	77.4
Más de secundaria		9.4	17.7	18.6	26.6	10.4	1.2	0.2	0.0	0.0	2.0	1.8	17.5	6.9	4.0
No especificado		0.1	0.0	0.0	0.2	19.6	0.6	0.3	0.8	0.3	0.5	0.2	0.2	0.0	0.0
<b>OCUPACION ANTERIOR</b>															
Rural		21.0	32.5	23.5	6.0	12.0	44.6	49.6	59.1	87.5	76.8	81.9	22.2	0.1	0.1
Urbana		70.2	52.3	52.4	80.4	60.8	29.1	27.7	28.7	10.7	19.3	16.4	41.9	49.0	74.3
Inactivo		8.0	15.3	23.2	6.8	10.4	26.3	22.6	12.2	1.6	3.6	1.7	33.7	50.9	25.5
No especificado		0.9	0.0	0.8	6.3	16.8	0.0	0.1	0.0	0.2	0.3	0.1	2.2	0.0	0.0
<b>HA TRABAJADO ANTERIORMENTE DE E.U.?</b>															
Si		8.6	2.9	24.7	72.7	43.7	0.9	0.0	0.0	0.0	0.0	0.0	13.9	6.1	0.6
No		91.0	97.1	75.3	24.5	46.3	99.1	100.0	100.0	99.8	100.0	100.0	86.1	93.9	99.4
No especificado		0.4	0.0	0.0	2.8	10.1	0.0	0.0	0.0	0.2	0.0	0.0	0.0	0.0	0.0

FUENTE: PROYECTO CANON ZAPATA. REGISTRO CONTINUO DE FLUJOS DE MIGRANTES INDOCUMENTADOS DE MEXICO A ESTADOS UNIDOS POR CARACTERISTICAS SOCIOECONOMICAS. EL COLEGIO DE LA FRONTERA NORTE. DE 1988 A SEPTIEMBRE DEL 2001.

**CUADRO 5. DISTRIBUCION DEL LUGAR DE PROCEDENCIA DE LOS TRABAJADORES EMIGRANTES INDOCUMENTADOS POR CIUDAD DE CRUCE**

TIJUANA	%	MEXICALI	%	JUAREZ	%	LAREDO	%	MATAMOROS	%
MICHOACAN	13.4	E.U.	13.9	CHIHUAHUA	28.9	NUEVO LEON	16.1	TAMAULIPAS	27.9
JALISCO	12.9	SINALOA	11.6	DURANGO	15.2	GUANAJUATO	15.3	MEXICO	11.4
E.U.	9.8	JALISCO	9.1	COAHUILA	13.7	SAN LUIS P.	10.8	NUEVO LEON	9.0
D.F.	8.0	SONORA	8.2	ZACATECAS	8.4	COAHUILA	8.2	VERACRUZ	8.6
GUANAJUATO	7.5	MICHOACAN	7.6	D.F.	3.9	D.F.	7.0	JALISCO	7.4
SINALOA	6.4	GUANAJUATO	6.6	GUANAJUATO	4.0	ZACATECAS	5.3	SAN LUIS POTO.	8.5
OAXACA	5.4	NAYARIT	4.3	AGUASCALIENTES	2.2	MEXICO	5.0	MICHOACAN	5.8
GUERRERO	4.6	CENT. AMER.	3.8	JALISCO	2.7	VERACRUZ	4.9	CENT. AME.	2.4
MEXICO	4.9	D.F.	3.3	MEXICO	2.2	MICHOACAN	3.7	GUERRERO	2.6
PUEBLA	4.0	OAXACA	3.2	MICHOACAN	2.6	JALISCO	3.4	D.F.	2.1
MORELOS	4.0	VERACRUZ	2.6	PUEBLA	2.2	QUERETARO	2.5	HIDALGO	1.3
ZACATECAS	3.8	ZACATECAS	2.3	OAXACA	1.9	TAMAULIPAS	2.0	GUANAJUATO	1.0
NAYARIT	3.4	GUERRERO	2.2	QUERETARO	1.4	DURANGO	1.8	QUERETARO	1.6
SONORA	2.7	PUEBLA	2.1	VERACRUZ	1.6	CENTR. AMER.	1.7	COAHUILA	1.4
COLIMA	1.5	MEXICO	1.9	CHIAPAS	1.4	GUERRERO	1.8	OAXACA	1.1
HIDALGO	1.2	CHIHUAHUA	1.7	HIDALGO	0.9	HIDALGO	1.7	AGUASCALIENTE	0.9
DURANGO	0.9	CHIAPAS	1.8	E.U.	0.6	PUEBLA	1.9	CHIAPAS	0.8
B. CALIFORNIA	0.8	BAJA CALIF.	1.5	SINALOA	1.0	AGUASCALIENTE	1.1	ZACATECAS	0.5
VERACRUZ	0.9	DURANGO	1.3	SONORA	0.9	CHIAPAS	1.2	PUEBLA	0.4
OTROS	3.9	OTROS	10.8	OTROS	3.4	OTROS	4.4	OTROS	6.2

FUENTE: PROYECTO CAÑON ZAPATA, ENCUESTA CONTINUA DEL FLUJO DE EMIGRANTES MEXICANOS INDOCUMENTADOS QUE CRUZAN LA FRONTERA MEXICO-ESTADOS UNIDOS EN LAS CIUDADES DE TIJUANA, MEXICALI, CIUDAD JUAREZ, NUEVO LAREDO Y MATAMOROS, BASADO EN CUESTIONARIOS INDIVIDUALES ADMINISTRADOS EN FORMA ALEATORIA EN UNA SELECCION DE MUESTRA LOS VIERNES, SABADOS Y DOMINGOS DE TODAS LAS SEMANAS, DESDE SEPTIEMBRE DE 1987 A SEPTIEMBRE DEL 2001.

nen”. Estos migrantes indocumentados probablemente fueron arrestados y expulsados por autoridades de inmigración estadounidenses y subsecuentemente fueron encontrados por nuestra selección de muestra en una ciudad fronteriza mexicana tratando de “regresar” a Estados Unidos.

Otro elemento importante de los cuadros 1 y 4 es la base empírica de la noción de flujo migratorio como unidad de análisis. Aquí existe la suposición de que la ruta migratoria marca una diferencia en cuanto a las características del mercado laboral y los costos para alcanzarlo, dependiendo del “lugar de origen” del migrante y de otras condiciones socioeconómicas asociadas a esto.

El cuadro 4 muestra la persistencia de Michoacán, Jalisco y Guanajuato entre los estados con el mayor número de habitantes emigrando hacia Estados Unidos durante la década. Esto es consistente con lo que Manuel Gamio encontró en su estudio pionero sobre la migración mexicana a Estados Unidos llevado a cabo a finales de la década de los veinte y publicado en su clásico *Mexican Immigration to the United States*.<sup>77</sup>

Los cuadros 5a y 5b proporciona más información empírica que refuerza la importancia de enfocar los flujos migratorios como categorías analíticas referidas a la ciudad mexicana fronteriza de cruce hacia Estados Unidos. Esta frontera internacional de dos mil millas es una de las más largas del mundo. Está muy lejos de distinguir a dos regiones fronterizas homogéneas. México tiene frontera con condados estadounidenses que tienen tanto el más alto como el más bajo ingreso *per capita* en la nación, que corresponden a los condados californianos de San Diego y Orange, y a la región suroeste de Texas, respectivamente. Este contraste está muy relacionado con las diferencias en las condiciones de los flujos migratorios.

Las variaciones en el cuadro 4, en las columnas encabezadas por el nombre de la ciudad fronteriza mexicana de cruce de los migrantes indocumentados a Estados Unidos, se deben básicamente a las variaciones en las demandas del mercado laboral estadounidense (cuadros 5a y 5b).

El alto porcentaje (hasta 13.6 %) correspondiente a los migrantes que viven de manera permanente en Estados Unidos (véase cuadro 2) se refiere en su mayoría a los migrantes indocumentados que fueron ex-

<sup>77</sup> Gamio, Manuel, *Mexican Immigration to the United States*, Chicago, University of Chicago Press, 1930.

## MIGRACIÓN INTERNACIONAL Y DERECHOS HUMANOS

CUADRO 5A  
REGION DE PROCEDENCIA DE LOS MIGRANTES INDOCUMENTADOS  
POR CIUDAD DE CRUCE. AÑO 1995

REGION (%)	TIJUANA	MEXICALI	CIUDAD JUAREZ	NUEVO LAREDO	MATAMOROS
NORTE	0.8	3.0	39.1	2.6	0.0
CENTRO NORTE	4.0	3.7	10.2	17.0	0.8
CENTRO OESTE	42.9	28.2	7.2	26.2	25.0
GOLFO	0.4	3.8	0.3	6.8	38.8
SUR	6.0	5.3	0.0	1.0	0.0
RESTO	45.8	56.1	43.3	46.5	35.4
TOTAL	100.0	100.0	100.0	100.0	100.0

FUENTE: PROYECTO CAÑON ZAPATA. REGISTRO CONTINUO DE FLUJOS DE MIGRANTES INDOCUMENTADOS DE MEXICO A ESTADOS UNIDOS POR CARACTERISTICAS SOCIECONOMICAS. EL COLEGIO DE LA FRONTERA NORTE.

NOTA: NORTE = CHIHUAHUA, DURANGO;

CENTRO NORTE = AGUASCALIENTES, S.L.POTOSI, ZACATECAS;

CENTRO OESTE = MICHOACAN, JALISCO, GUANAJUATO, GUERRERO, COLIMA,

GOLFO = TAMAULIPAS, VERACRUZ TABASCO, CAMPECHE, YUCATAN;

SUR = OAXACA, CHIAPAS, QUINTANA ROO.

CUADRO 5B  
REGION DE PROCEDENCIA DE LOS MIGRANTES INDOCUMENTADOS  
POR CIUDAD DE CRUCE. AÑO 2001

REGION (%)	TIJUANA	MEXICALI	CIUDAD JUAREZ	NUEVO LAREDO	MATAMOROS
NORTE	1.6	1.5	31.5	1.5	2.1
CENTRO NORTE	3.4	1.7	9.6	16.2	18.7
CENTRO OESTE	49.6	26.3	18.9	21.2	15.9
GOLFO	1.9	3.8	2.0	19.2	26.0
SUR	4.6	5.2	6.0	6.1	4.4
RESTO	38.8	57.4	32.0	35.5	32.9
TOTAL	100.0	100.0	100.0	100.0	100.0

FUENTE: PROYECTO CAÑON ZAPATA. REGISTRO CONTINUO DE FLUJOS DE MIGRANTES INDOCUMENTADOS DE MEXICO A ESTADOS UNIDOS POR CARACTERISTICAS SOCIECONOMICAS. EL COLEGIO DE LA FRONTERA NORTE.

NOTA: NORTE = CHIHUAHUA, DURANGO;

CENTRO NORTE = AGUASCALIENTES, S.L.POTOSI, ZACATECAS;

CENTRO OESTE = MICHOACAN, JALISCO, GUANAJUATO, GUERRERO, COLIMA,

GOLFO = TAMAULIPAS, VERACRUZ TABASCO, CAMPECHE, YUCATAN;

SUR = OAXACA, CHIAPAS, QUINTANA ROO.



pulsados por las autoridades de inmigración estadounidenses después de haber sido arrestados en algún lugar de la región oeste de Estados Unidos, quienes fueron entrevistados por los investigadores del PCZ en Tijuana en su camino de regreso a Estados Unidos, en donde habían estado viviendo por un periodo suficientemente largo como para considerar permanente su residencia en Estados Unidos. También sugiere la posibilidad de que, tanto el mercado laboral como el contexto social en el estado de California, promuevan una estancia más larga que otros lugares de destino geográficamente más cercanos a las ciudades de cruce fronterizo indicadas en el cuadro 4.

Para tener una idea de los cambios en el origen regional de los migrantes indocumentados se han escogido los datos de los años 1988, 1995 y 2001 (cuadros 5a y 5b) que dan una idea de las persistencias y los cambios en los volúmenes de los flujos. Por ejemplo, se nota una cierta persistencia en el origen regional de los que pasan por Tijuana. En cambio, aparece un aumento significativo en el volumen del flujo que pasa por Ciudad Juárez, paradójicamente, este aumento parecería haber sido mayor al año siguiente de que fuera puesta en práctica por el SIN la “Operación Detengan la Línea” (*Operation Hold The Line*) que tuvo por objetivo disminuir el volumen de ese flujo por El Paso. Otro incremento (excepto por Tijuana) aparece en los provenientes del Sur (la región más pobre del país) que están cruzando en proporciones crecientes por las ciudades fronterizas más hacia el este.

En lo que respecta al lugar de destino de los migrantes indocumentados, el cuadro 6 muestra el mayor porcentaje de ellos dirigiéndose a California, aunque con una creciente diversificación hacia el resto del Estado y una relativa disminución reciente, de la preferencia por Los Ángeles. Otra disminución de los flujos es hacia las ciudades más importantes de Texas, quizá correspondiendo a una creciente diversificación para el “resto de Estados Unidos”. Los migrantes que se dirigen a California, en su mayoría pasan por Tijuana. Son absorbidos por una demanda de su fuerza de trabajo de tendencias variantes, según se puede apreciar en la gráfica 4.

El cuadro 4, que compila los datos de los últimos catorce años, sugiere la predominancia de los estados del norte de México como el origen de los migrantes incluidos. Pareciera como si un virtual centro de gravedad de los lugares de origen de los flujos migratorios irregulares desde México se estuviera moviendo hacia el norte, de acuerdo con una compa-

ración entre las listas de lugares de origen de migrantes mexicanos según se reportaron en las investigaciones de Manuel Gamio a finales de los años veinte y Julián Samora,<sup>78</sup> a principios de los setenta.

La referencia a Centroamérica en varias columnas de los cuadros 1 y 4 indica un flujo migratorio cuyo porcentaje es más alto mientras la ciudad de cruce sea geográficamente más cercana a los países de origen. Los migrantes centroamericanos se muestran en los flujos por Tijuana, pero en un porcentaje que no alcanzó el de las entidades mexicanas incluidas. La selección al azar de los migrantes en las ciudades fronterizas del norte mencionadas en el cuadro 4 explica la presencia de migrantes irregulares que han cruzado todo México desde Centroamérica hacia Estados Unidos. La mayor proporción viene de Guatemala, seguida por Honduras y El Salvador, con cantidades menores correspondientes al resto de los países centroamericanos, con excepción de Costa Rica, de donde no se encontró ningún migrante en los datos incluidos en este informe.

Los flujos migratorios bajo estudio se conforman de seres humanos que se desplazan de un lugar a otro a través de rutas recurrentes dentro de la geografía de Norteamérica. Los cuadros 1 y 4 se refieren a los lugares de última residencia permanente. Los datos reflejan virtuales manantiales de ríos humanos que cruzan la frontera México-Estados Unidos dependiendo de la combinación de una serie de factores. Algunos pueden medirse empíricamente, como se muestra en la gráfica 1. Se observaron como flujos migratorios a través de la frontera México-Estados Unidos hacia el norte y hacia el sur, correspondiendo con lo que se entiende aquí como el proceso social de circularidad. Un proceso que involucra la interacción de olas virtuales que tienen correspondencia con las fuerzas del mercado de oferta y demanda de un mercado laboral internacional *de facto*.

El concepto de flujos implica la noción de espacio. Al menos uno para *a*) el inicio del flujo, otro para *b*) su curso y otro para *c*) su final. La información empírica se presenta en los cuadros 3 y 4 para delinear algunos elementos de los incisos *a*) y *b*). El cuadro 5 incluye datos sobre algunos de los “finales” de los diferentes flujos migratorios bajo estudio.

<sup>78</sup> Samora, Julián, *Los mojudos. The Wetback Story*, Notre Dame, University of Notre Dame, 1971.

La categoría “No sabe” corresponde al hecho de que proporciones similares de migrantes indocumentados están cruzando por primera vez hacia Estados Unidos. Muchos de ellos poseen información extremadamente limitada sobre las condiciones del mercado laboral en Estados Unidos. Dentro de este grupo, existen migrantes que alcanzan la frontera mexicana más de acuerdo con lo que pueden pagar que con un plan bien pensado sobre su destino migratorio en Estados Unidos. Una vez en la ciudad fronteriza mexicana, estos migrantes tratan de obtener información de los contactos disponibles que se encuentran comúnmente en el contexto social de los migrantes en estas ciudades fronterizas. Algunas veces el objetivo inmediato es entrar a Estados Unidos y uno secundario es tomar cualquier oportunidad que se presente que pueda resultar ser el factor determinante en su destino migratorio.

Analizando los datos de los últimos 14 años sobre el flujo migratorio indocumentado de México a Estados Unidos (cuadro 6 y gráficas 2-3), un observador poco familiarizado con este fenómeno podría sorprenderse con el grado de relativa estabilidad de las características socioeconómicas básicas de estos migrantes a lo largo del periodo.

En lo que se refiere a variaciones por género a lo largo del periodo estudiado, los cuadros 7 y 8 muestran una relativa disminución de la proporción de mujeres que participan en el flujo irregular hacia Estados Unidos, a pesar del aumento relativo mostrado durante los primeros seis meses de 1988. Esta disminución de la participación de mujeres en este flujo irregular es consistente con los datos derivados de la EMIF. En esta encuesta, realizada en varias fases (la primera entre 1993-1994 y la segunda en 1995), los datos muestran una mayor proporción de mujeres en el flujo de migrantes indocumentados. La respuesta podría estar en la diferencia entre las circunstancias y los lugares de las entrevistas realizadas para las encuestas de la EMIF y del PCZ. Las personas entrevistadas en el PCZ se encuentran en los lugares más comunes donde los migrantes cruzan la frontera México-Estados Unidos sin poseer documentación migratoria. Como la Patrulla Fronteriza estadounidense inicia y mantiene operaciones del tipo “Operación Guardián” en San Diego, la “Operación Detengan la Línea” en El Paso, o la “Operación Río Grande” al sureste de Texas, los riesgos de ser capturados tratando de cruzar la frontera han aumentado para las mujeres y los niños. Esto ha provocado un aumento en el uso de los servicios de traficantes, cuyos “clientes” son trasladados al otro lado de la frontera sin tener que es-

**CUADRO 6. DESTINO DE LOS MIGRANTES INDOCUMENTADOS MEXICANOS, POR AÑO DE CRUCE  
 A ESTADOS UNIDOS 1988-2001**

DESTINO %	1988	1989	1990	1991	1992	1993	1994	1995	1996	1997	1998	1999	2000	2001
<b>CALIFORNIA</b>														
Los Angeles	16.9	17.6	22.1	21.2	20.9	22.8	19.1	19.9	22.1	21.1	21.6	19.9	19.2	16.8
Resto de Cal.	16.7	19.8	18.7	19.6	20.9	22.9	31.7	30.7	27.7	28.5	28.5	35.1	30.6	34.9
<b>TEXAS</b>														
Houston-Dallas														
S. Antonio-El paso	28.6	27.9	30.5	30.6	28.8	26.8	15.8	17	13.6	12.6	10.9	12.1	12	8.3
Resto de Texas	4.5	2.5	3.6	6.4	4.5	1.6	1.9	1.9	2.2	1.7	2.3	3.9	3.5	3.3
<b>CHICAGO</b>														
Resto de E.U.	2.2	3.1	2.2	1.2	1.1	0.8	0.9	0.6	0.7	0.4	0.5	1.0	1.3	0.9
Resto de E.U.	13.2	10.5	7.4	7.9	9	7.6	6.8	7.2	7.4	6.7	7.1	16.4	18.1	14.5
<b>CANADA</b>														
Resto de E.U.	0.3	0.1	0.1	0.1	0.1	0.1	0.1	0.2	0.1	0.1	0.3	0.3	0.3	2
<b>NO SABE</b>														
Resto de E.U.	17.6	18.5	15.5	12.9	14.9	17.3	23.7	22.5	26.3	28.9	28.7	11.3	15	21
<b>TOTAL</b>														
Resto de E.U.	100	100	100	100	100	100	100	100	100	100	100	100	100	100

FUENTE: PROYECTO CAÑON ZAPATA. REGISTRO CONTINUO DE FLUJOS DE MIGRANTES INDOCUMENTADOS DE MEXICO A ESTADOS UNIDOS POR CARACTERISTICAS SOCIOECONOMICAS. EL COLEGIO DE LA FRONTERA NORTE. DE 1998 A SEPTIEMBRE DEL 2001.

perar. Estas condiciones hacen que las mujeres tengan menos posibilidades de ser seleccionadas dentro de los procedimientos de muestreo del PCZ. Las entrevistas del proyecto EMIF se realizan regularmente en estaciones de autobuses, aeropuertos y otras terminales en las ciudades fronterizas mexicanas, donde los entrevistados no ven ningún riesgo al declarar al entrevistador sus intenciones de cruzar a Estados Unidos sin documentación migratoria. Estas condiciones hacen más factible la presencia de mujeres dentro del proceso de muestreo de esta última encuesta.

La necesidad de distinguir por género la investigación sobre la migración indocumentada aparece evidenciada en las enormes diferencias entre los patrones de las gráficas 4 y 5. Estas gráficas reflejan la demanda laboral por género, originada en Estados Unidos, de los migrantes indocumentados. En el área de “servicios” que es predominantemente de mujeres, se aprecian tendencias opuestas en los datos para el último año. En tanto que la demanda para las mujeres aparece con un incremento significativo, la demanda para hombres aparece en sentido contrario. Aun más contrastantes aparecen los datos para el trabajo en la agricultura en los que los hombres han encontrado en Estados Unidos un incremento en la demanda para esta área, en el caso de las mujeres aparece al contrario.

Estos hallazgos sugieren lo equivocado que puede ser no hacer la distinción por género al analizar los datos. Juntarlos puede conducir a enormes distorsiones.

La información sobre la edad de los migrantes irregulares presentada en los cuadros 7 y 8 indican una tendencia decreciente de la proporción de entrevistados menores de 20 años de edad. Esta tendencia sugiere la hipótesis de que su disminución en porcentaje se debe a las mismas razones por las cuales han disminuido los porcentajes de mujeres. La información del cuadro 7 sobre edad sugiere un patrón de envejecimiento de los migrantes indocumentados a lo largo del periodo cubierto.

En lo que se refiere a la educación o a la información sobre el “capital humano” derivada del PCZ, la información del cuadro 7 muestra una tendencia de mejoría significativa. Esto parece indicarse por la tendencia disminuida de aquellos migrantes en el nivel más bajo de educación formal. Sin embargo, el relativo declive en el porcentaje de “más de secundaria” sugiere que la atracción ejercida por las oportunidades de trabajo en Estados Unidos disminuye una vez que la persona ha alcanzado un cierto nivel de educación, debido tal vez a un incremento en sus

**CUADRO 7. PERFIL SOCIOECONOMICO DE LOS MIGRANTES INDOCUMENTADOS MEXICANOS 1988-2001**

VARIABLES (%)	1988	1989	1990	1991	1992	1993	1994	1995	1996	1997	1998	1999	2000	2001
<b>SEXO</b>														
Femenino	14.2	15.5	13.9	19.0	17.3	14.8	9.1	5.3	2.5	2.6	4.5	3.9	3.7	3.3
Masculino	85.8	84.5	86.1	81.0	82.7	85.2	90.9	94.7	97.5	97.4	95.5	96.1	96.3	96.7
<b>EDAD</b>														
Menores de 20	18.7	16.5	17.8	19.2	18.8	15.4	12.5	11.6	9.0	9.0	8.3	7.1	7.1	7.7
20 a 24	31.4	33.3	32.4	32.0	34.4	32.6	30.3	28.9	26.6	22.8	21.7	22.4	20.0	20.0
25 a 29	22.9	25.0	28.0	25.0	24.7	29.8	35.4	34.1	34.5	32.6	31.0	31.0	30.3	28.2
Mayores de 30	27.0	25.2	21.8	23.8	22.0	22.2	21.8	25.5	29.8	35.6	39.1	39.5	42.7	44.1
<b>ESCOLARIDAD</b>														
Primaria Incompleta	38.8	27.9	23.6	20.2	16.9	16.2	21.0	21.9	17.6	11.2	15.4	20.1	9.1	9.6
Primaria completa	25.3	36.1	34.5	28.8	32.4	33.6	34.3	35.8	42.7	44.9	44.1	40.3	33.7	28.5
Al menos 1 año de Secundaria	23.7	26.1	31.2	34.8	37.3	40.3	37.3	33.8	34.1	37.6	34.0	31.4	51.7	57.4
Mas de secundaria	12.1	9.8	10.6	16.0	11.7	9.6	6.9	8.3	5.6	6.2	6.4	8.1	5.4	4.3
No especificado	0.1	0.1	0.1	0.2	1.7	0.2	0.5	0.1	0.1	0.1	0.2	0.0	0.0	0.2
<b>OCUPACION ANTERIOR</b>														
Rural	27.5	29.9	28.3	22.4	22.5	25.8	34.1	35.7	37.4	35.6	37.1	36.2	34.4	32.1
Urbana	52.9	51.9	54.0	57.5	59.6	61.0	56.5	57.2	58.0	60.7	58.5	57.2	56.5	61.0
Inactivo	19.2	18.0	17.1	19.2	15.8	12.3	8.5	6.8	4.5	3.6	4.2	6.5	9.1	6.8
No especificado	0.4	0.2	0.6	0.9	2.1	0.9	0.8	0.2	0.1	0.1	0.2	0.2	0.1	0.2
<b>HA TRABAJADO ANTERIORMENTE DE E.U.</b>														
Si	46.6	42.3	44.2	51.5	51.8	50.2	51.7	51.6	49.3	46.0	46.0	57.1	50.2	49.4
No	52.9	57.6	55.4	48.1	47.0	49.5	47.9	48.3	50.7	53.9	53.8	42.9	49.8	50.5
No especificado	0.5	0.1	0.4	0.4	1.3	0.3	0.5	0.1	0.0	0.0	0.2	0.0	0.0	0.1

FUENTE: PROYECTO CAÑON ZAPATA. REGISTRO CONTINUO DE FLUJOS DE MIGRANTES INDOCUMENTADOS DE MEXICO A ESTADOS UNIDOS POR CARACTERISTICAS SOCIOECONOMICAS. EL COLEGIO DE LA FRONTERA NORTE. DE 1988 A SEPTIEMBRE DE 2001.

**CUADRO 8. PERFIL SOCIOECONOMICO DE LOS MIGRANTES INDOCUMENTADOS MEXICANOS 1988 - 2001  
QUE SE DIRIGEN A LOS ANGELES, CALIFORNIA**

VARIABLES (%)	1988	1989	1990	1991	1992	1993	1994	1995	1996	1997	1998	1999	2000	2001
<b>SEXO</b>														
Femenino	16.7	13.7	9.2	16.4	14.0	13.0	9.1	5.9	3.2	3.8	3.5	3.1	1.8	1.3
Masculino	83.3	86.3	90.8	83.6	86.0	87.0	90.4	94.1	96.8	96.2	96.5	96.9	98.2	98.7
<b>EDAD</b>														
Menores de 20	16.3	12.5	14.1	13.4	14.6	9.0	6.3	6.8	5.2	4.3	5.2	4.6	3.8	3.7
20 a 24	34.2	33.1	33.9	31.1	35.3	34.4	31.4	28.7	23.3	19.4	19.0	18.5	16.7	12.5
25 a 29	24.8	29.3	32.3	30.2	28.4	36.8	44.0	45.6	44.7	41.0	37.5	34.5	29.4	27.3
Mayores de 30	24.7	25.1	19.8	25.2	21.8	19.8	18.4	18.9	26.9	35.3	38.3	42.4	50.1	56.5
<b>ESCOLARIDAD</b>														
Primaria Incompleta	27.5	20.2	18.7	14.8	15.0	9.9	9.9	7.4	6.7	2.8	9.0	17.0	9.2	8.6
Primaria completa	26.2	42.9	41.3	28.9	31.7	30.0	36.3	34.0	33.7	34.5	38.1	43.4	40.6	40.1
Al menos 1 año de Secundaria	28.8	25.9	28.7	38.0	38.2	46.6	43.0	43.9	50.2	52.2	43.8	31.5	44.0	46.7
Mas de secundaria	17.3	10.9	11.3	18.2	15.1	13.4	10.8	14.6	9.3	10.5	9.1	8.1	6.2	4.7
No especificado	0.2	0.1	0.0	0.2	0.1	0.1	0.0	0.0	0.1	0.0	0.0	0.0	0.0	0.0
<b>OCUPACION ANTERIOR</b>														
Rural	23.1	20.4	30.6	21.8	20.7	16.9	14.7	13.6	13.1	10.4	14.5	22.4	31.9	30.3
Urbana	55.2	65.1	59.5	65.7	66.9	73.4	79.2	81.2	83.1	87.5	83.2	76.1	66.6	68.2
Inactivo	21.4	14.4	9.8	12.5	12.3	9.4	5.8	5.0	3.7	2.0	2.1	1.5	1.4	1.4
No especificado	0.3	0.0	0.1	0.1	0.2	0.2	0.2	0.2	0.1	0.0	0.1	0.0	0.1	0.0
<b>HA TRABAJADO ANTERIORMENTE DE E.U.?</b>														
Si	38.7	33.3	34.4	45.0	54.5	57.6	56.7	57.3	56.4	51.0	53.2	63.7	75.7	85.9
No	61.1	66.7	65.5	55.0	45.5	42.6	43.3	42.7	43.6	49.0	46.7	36.3	24.3	14.1
No especificado	0.2	0.0	0.1	0.0	0.0	0.3	0.1	0.0	0.0	0.0	0.0	0.0	0.0	0.0

FUENTE: PROYECTO CANON ZAPATA. REGISTRO CONTINUO DE FLUJOS DE MIGRANTES INDOCUMENTADOS DE MEXICO A ESTADOS UNIDOS POR CARACTERISTICAS SOCIOECONOMICAS. EL COLEGIO DE LA FRONTERA NORTE. DE 1988 A SEPTIEMBRE DEL 2001.

posibilidades de trabajo en México, condicionadas a un mayor nivel de educación. Esto presenta una paradoja: que las demandas estadounidenses de fuerza de trabajo indocumentada mexicana son más atractivas para los migrantes menos preparados que para los más preparados. Éste es el caso de las ciudades fronterizas mexicanas como Tijuana, donde la expansión dinámica de la industria maquiladora produce una demanda de trabajo condicionada a ciertas habilidades que comúnmente están por encima de las que en promedio tienen los trabajadores migrantes mexicanos que buscan oportunidades de empleo en Estados Unidos. Sin embargo, un aumento significativo en el capital humano de la migración indocumentada de México a Estados Unidos parece indicarse claramente en la información del cuadro 7.

La última línea de respuestas que aparece en el cuadro 7 sirve como indicación de la velocidad del proceso circulatorio de la migración indocumentada. Cuando el porcentaje de respuestas positivas es más alto que 50% por año, significa que el proceso de circularidad es más rápido. De manera contraria, si el porcentaje de respuestas negativas sube de 50% al año, significa un proceso de circularidad más lento, equivalente a un incremento en el periodo de estancia en cualquiera de los dos países antes de trasladarse de nuevo hacia el norte o hacia el sur. La gráfica 3 muestra otra perspectiva del mismo proceso en términos de la experiencia migratoria. El incremento reciente de la proporción de los migrantes “sin experiencia” podría estar asociado a una selectividad que ocurre en épocas de crisis económicas en Estados Unidos, cuando la demanda en actividades no agrícolas con tendencia a pagar mejor, tiende a restringirse. Entonces los migrantes “con experiencia” se ven desalentados a emigrar.

Al comparar las variables correspondientes a los cuadros 7 y 8 aparecen diferencias importantes. El cuadro 7 se refiere a todos los migrantes del estudio; el cuadro 8 se refiere sólo a los migrantes que se dirigen a Los Ángeles. La comparación parte de la hipótesis de que hay una cierta selectividad en los flujos migratorios y de que esa selectividad está asociada a las diferencias en los mercados regionales a los que se dirigen los migrantes. Entonces, los migrantes que se dirigen a Los Ángeles serían más “urbanos” y de mayor nivel de educación; con mayor experiencia migratoria y, por ende, de mayor edad. Pues bien, la comparación muestra que las hipótesis serían correctas en la comparación de los datos en esas variables. Los datos del cuadro 8 corresponden a



los inmigrantes entrevistados por el PCZ que dijeron planear ir a Los Ángeles a través de 14 años.

Un mercado laboral más amplio para el migrante indocumentado en Los Ángeles podría explicar el mayor factor de atracción del migrante con niveles más altos de educación. Esta sugerencia parece reafirmarse por los datos del cuadro 8 dentro de la categoría de antecedentes de “trabajo en el campo” en México, donde la agricultura aparece en declive cuando el migrante planea ir a Los Ángeles. Esto contrasta con un incremento en la proporción de antecedentes urbanos de empleo en México dentro de este grupo.

El declive que uno puede observar en la categoría de “desempleado” presentada en los cuadros 7 y 8 sugiere un descenso del desempleo en las regiones de origen de los migrantes indocumentados mexicanos. Esto es más evidente entre aquellos que planean ir a Los Ángeles, en los datos presentados en el cuadro 8.

En lo que se refiere a la experiencia laboral en Estados Unidos, las diferencias entre respuestas positivas y negativas parecen ser menores en el grupo presentado en el cuadro 8 que en el flujo en general. Esto podría indicar un proceso de circularidad migratoria más estable entre los migrantes indocumentados que planean ir a Los Ángeles que entre el resto de los migrantes.

En términos generales, los hallazgos referentes a estos flujos migratorios reportados antes reflejan lo siguiente: mientras más pobre sea el migrante, más bajas sus habilidades, más baja su experiencia migratoria y más bajo su acceso a las redes de migración, será más probable que el migrante indocumentado cruce la frontera más hacia el este. En el caso contrario, uno puede observar el flujo migratorio con más cruces por el oeste, con Tijuana en el punto más alto y Matamoros en el más bajo.

Otra comparación interesante es la de los cuadros 7 y 8. En términos de las diferencias entre el mercado de trabajo en general para todos los migrantes del estudio, y el mercado laboral para los que se fueron a Los Ángeles, se confirma la utilidad de estudiar la migración por flujos. El que se dirigió a Los Ángeles tiene, en general, mayores porcentajes de empleo que el flujo general a todo Estados Unidos. Destacan los mayores porcentajes en el empleo dentro la industria de la construcción y en la industria de transformación, lo cual sugiere una recuperación

más rápida de la economía en Los Ángeles que en los Estados Unidos en su conjunto.

Contrario a la creencia convencional, la proporción de migrantes indocumentados que son atraídos al trabajo agrícola en Estados Unidos, no ha variado significativamente durante los últimos 14 años, después de haber experimentado un declive que le hizo perder la preponderancia de décadas anteriores. Sin embargo, de 1988 a 1998 aproximadamente una tercera parte de la oferta laboral de estos migrantes sigue proviniendo del sector agrícola mexicano. La historia de la industria de la construcción ha sido más dinámica en el mercado general del país vecino, yendo de 16% en 1989 a 27.6% en 2001. Estos datos no dejan lugar a dudas de la existencia de una demanda de la fuerza de trabajo de los migrantes indocumentados en Estados Unidos, por tantos años ignorada

Los migrantes que van a Los Ángeles tienden a ser los más informados, con mayor experiencia y con acceso a mejores redes de migración. Esto se refleja en los datos del cuadro 8, donde el incremento en las tendencias de empleo y una mayor diversidad en el mercado laboral para estos migrantes presentan una historia de éxito para los objetivos laborales de los migrantes, junto con otras manifestaciones atípicas de este flujo migratorio.

El servicio doméstico parece estar aumentando en el cuadro 9a, al contrario de la tendencia en el cuadro 9b. Este contraste indica que un mayor número de mujeres migrantes indocumentadas van a Los Ángeles. Obviamente, el trabajo agrícola aparece en disminución en el cuadro 9a, al contrario de la tendencia estable que se manifiesta en el cuadro 9b. La industria, indicada como “manufactura”, presenta más del doble en el cuadro 9a que en el cuadro 9b, mostrando nuevamente un rango mayor de oportunidades laborales en Los Ángeles para los migrantes indocumentados, con relación al resto de Estados Unidos.

## V. RESULTADOS DEL PROYECTO CAÑÓN ZAPATA COMO INSUMO DE POLÍTICAS PÚBLICAS

Cuando iniciaron las entrevistas de migrantes indocumentados para las pruebas piloto de las diferentes versiones preliminares del cuestio-

**CUADRO 9A. MIGRANTES INDOCUMENTADOS MEXICANOS QUE HAN TRABAJADO ANTERIORMENTE EN ESTADOS UNIDOS, SEGUN ACTIVIDAD DE EMPLEO. 1988-2001.**

ACTIVIDAD (%)	1988	1989	1990	1991	1992	1993	1994	1995	1996	1997	1998	1999	2000	2001
TURISMO	8.3	8.2	7.3	8.9	7.9	9.9	8.1	7.9	9.6	10.2	8.4	6.4	6.0	4.7
SERVICIO DOMESTICO	17.0	23.0	23.3	23.4	21.3	18.2	15.7	15.9	16.7	14.5	14.7	11.0	9.2	8.8
OTROS SERVICIOS	6.5	7.0	8.4	6.4	6.3	7.2	4.0	3.0	2.0	1.5	1.7	1.1	0.9	0.6
ACT. AGROPECUARIAS	35.0	34.2	33.7	25.7	27.3	29.7	34.1	35.0	32.4	32.2	31.3	31.6	43.6	48.2
IND. TRANSFORMACION	9.7	8.3	6.3	6.9	6.4	5.5	5.9	9.3	11.0	12.5	15.2	20.4	13.5	8.8
IND. CONSTRUCCION	18.5	16.0	17.6	23.5	23.9	26.1	25.9	25.4	25.0	26.1	25.4	27.0	25.6	27.6
POR SU CUENTA	1.6	1.7	1.3	1.0	0.5	0.6	0.4	1.5	0.4	0.2	0.2	0.2	0.0	0.0
OTRO	3.4	1.7	2.1	4.2	6.4	2.8	6.0	1.9	2.9	2.7	3.1	2.2	1.2	1.3
TOTAL	100.0	100.0	100.0	100.0	100.0	100.0	100.0	100.0	100.0	100.0	100.0	100.0	100.0	100.0

FUENTE: PROYECTO CAÑON ZAPATA. REGISTRO CONTINUO DE FLUJOS DE MIGRANTES INDOCUMENTADOS DE MEXICO A ESTADOS UNIDOS POR CARACTERISTICAS SOCIOECONOMICAS. EL COLEGIO DE LA FRONTERA NORTE. DE 1988 A SEPTIEMBRE DEL 2001.

**CUADRO 9B. MIGRANTES INDOCUMENTADOS MEXICANOS QUE HAN TRABAJADO ANTERIORMENTE  
 EN LOS ANGELES, CALIFORNIA, SEGUN ACTIVIDAD DE EMPLEO. 1988 - 2001**

ACTIVIDAD(%)	1988	1989	1990	1991	1992	1993	1994	1995	1996	1997	1998	1999	2000	2001
TURISMO	12.1	15.6	10.9	12.2	10.7	13.5	14.3	13.6	17.6	16.6	11.3	9.2	9.3	7.1
SERVICIO DOMESTICO	9.1	6.4	14.0	16.6	13.8	12.4	17.2	18.9	17.8	14.0	14.7	9.8	7.6	9.2
OTROS SERVICIOS	12.2	9.4	12.6	8.0	8.3	10.4	4.0	2.9	1.4	0.8	0.4	0.7	0.3	0.5
ACT. AGROPECUARIAS	29.8	25.9	40.5	22.1	22.0	18.7	12.5	9.9	7.0	6.1	6.8	13.9	28.8	25.8
IND. TRANSFORMACION	16.7	23.5	11.0	12.0	12.6	10.9	12.1	19.8	22.4	27.6	28.8	34.5	26.8	20.4
IND. CONSTRUCCION	13.9	15.0	9.2	25.6	30.3	31.6	30.0	32.2	28.0	30.7	33.1	28.8	25.1	34.1
POR SU CUENTA	1.0	1.8	0.5	0.4	0.0	1.0	0.9	0.2	0.2	0.1	0.4	0.1	0.0	0.0
OTRO	5.2	2.4	1.4	3.1	2.3	1.4	9.1	2.5	5.6	4.1	4.6	3.0	2.0	2.8
TOTAL	100.0	100.0	100.0	100.0	100.0	100.0	100.0	100.0	100.0	100.0	100.0	100.0	100.0	100.0

FUENTE: PROYECTO CAÑON ZAPATA. REGISTRO CONTINUO DE FLUJOS DE MIGRANTES INDOCUMENTADOS DE MEXICO A ESTADOS UNIDOS POR CARACTERISTICAS SOCIOECONOMICAS. EL COLEGIO DE LA FRONTERA NORTE. DE 1988 A SEPTMBER DEL 2001.

nario que se utilizaría en la recolección sistemática de información en el Proyecto Cañón Zapata, se escuchó una queja frecuente. Esto sucedió en Tijuana en 1987. La queja se refería a la extorsión policiaca en el lado mexicano, así como a otras clases de abusos, incluyendo la brutalidad policiaca del lado norteamericano. Razones técnicas llevaron a una rápida discontinuación de la mayoría de las preguntas diseñadas para reunir información acerca de los abusos contra los migrantes en el lado estadounidense. En cuanto a los abusos en el lado mexicano, dos preguntas permanecieron durante los 14 años reportados aquí. Éstas fueron, y siguen siendo: a) “¿Cuál ha sido el mayor riesgo que ha experimentado desde que salió de su casa hasta este momento?” y “¿Cuánto le costó ese riesgo? (si le costó algo)”.

Después del primer año de la administración semanal del cuestionario, incluyendo estas preguntas, se encontró una abrumadora referencia a la extorsión policial como el mayor riesgo experimentado por los migrantes que respondieron el cuestionario. Después de afinar los códigos de respuestas para propósitos de confiabilidad, éstas se compilaron para el año de 1988 y fueron reportadas en 1989. Siendo ésta la primera vez que la extorsión a los migrantes de parte de la policía mexicana era cuantificada y medida de manera sistemática, su reporte público se convirtió en noticia en todo México. La primera reacción a la noticia de este informe sobre la extorsión policial se recibió una noche en que el edificio de la administración de El Colegio de la Frontera Norte (El Colef) fue baleado. Al día siguiente se recibió una llamada anónima con la amenaza de ajustar el blanco de las paredes, a las personas que se encontraban dentro. El autor, como director del PCZ, comentó con los colegas de El Colef, las autoridades y el equipo de trabajo las implicaciones éticas de continuar la investigación bajo el riesgo, presentado tan claramente, para todo el personal afiliado a El Colef. Se decidió, por voto secreto, la continuación del PCZ. Unos meses después, una investigación de la policía identificó una acción individual de parte de un policía local que probablemente vio las noticias sobre el reporte científico acerca de la extorsión policial como una amenaza a sus ingresos provenientes de esa fuente.

Los hallazgos sobre extorsión derivados del PCZ revelaron que no era cierta la visión muy generalizada de que los principales problemas de los migrantes indocumentados ocurrían en Estados Unidos. Esos ha-

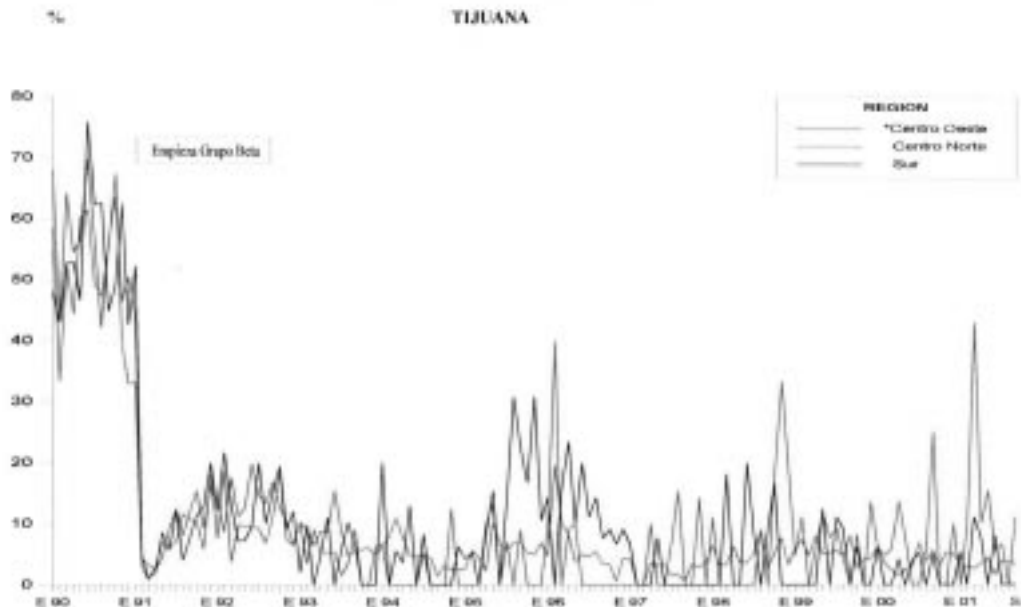
hallazgos demostraron que, según los migrantes entrevistados, sus principales problemas ocurrían en México y estaban asociados a las extorsiones de numerosos cuerpos de policía, principalmente en las ciudades de la frontera norte, pero también a lo largo de su recorrido desde su lugar de origen hasta la frontera norte. Esos hallazgos demostraron que la ciudad donde las extorsiones contra los migrantes eran mayores, era Tijuana, donde, como aparece en la gráfica 7, más de dos terceras partes del volumen de migrantes que intentaban cruzar a Estados Unidos por esa ciudad eran extorsionados.

Lo que las balas contra el edificio de El Colef lograron fue que los resultados del trabajo de investigación que se hacía desde entonces en esta institución, llamara más la atención en niveles más altos del gobierno. Esto llevó al autor a elaborar a una propuesta cuyo original le fue presentado a Miguel Limón Rojas, entonces subsecretario de Gobernación. Esta propuesta, basada en los hallazgos de PCZ, condujo a la creación de un grupo especial de policía llamado Grupo Beta, cuyas acciones estuvieron detrás de la dramática disminución del porcentaje de migrantes extorsionados, presentados en el cuadro 10. Un incremento en el porcentaje en años posteriores lo provocó que la extorsión se trasladara hacia el sur, más allá del territorio asignado a los agentes del “Grupo Beta”. El hecho es que este grupo selecto de agentes ha ganado reputación internacional como un muy exitoso primer grupo de policías en el mundo dedicados exclusivamente a proteger los derechos humanos de los migrantes. Para aquellos que trabajaron en la producción de los datos presentados en el cuadro 10, significó una gran satisfacción ver cómo el trabajo de investigación provocó directamente el diseño de una política pública dirigida a la protección de los derechos humanos de los sujetos de tal trabajo de investigación.

Los hallazgos del PCZ durante los últimos 14 años se encuentran en agudo contraste con los argumentos esgrimidos por las autoridades de inmigración de Estados Unidos sobre la inmigración indocumentada desde México. Sobre todo por lo que se refiere a la negación sistemática de la existencia de una demanda de la fuerza de trabajo de los migrantes indocumentados desde Estados Unidos.

Los datos presentados aquí reflejan un mercado laboral internacional *de facto*, donde la oferta laboral desde México, representada en las gráficas 2 y 3, ha sido relativamente estable durante los últimos diez años,

GRAFICA 7. EXTORSION POLICIAL DE MIGRANTES INDOCUMENTADOS POR REGIONES DE ORIGEN  
Y POR CIUDAD DE CRUCE FRONTERIZO



Fuente: El Colegio de la Frontera Norte. Monitoreo del flujo de migrantes indocumentados en la frontera norte de E.U. y México.  
Proyecto continuo desde septiembre de 1987.

\*Centro Oeste: Michoacán, Jalisco, Guanajuato, Colima, Nayarit.  
Centro Norte: Aguascalientes, San Luis Potosí, Zacatecas.  
Sur: Oaxaca, Chiapas, Quintana Roo.

**CUADRO 10. PORCENTAJE DE TRABAJADORES EMIGRANTES QUE AFIRMARON QUE SU PRINCIPAL RIESGO PARA LLEGAR A LA ZONA DE CRUCE FUE ALGUNA AUTORIDAD POLICIACA O UNIFORMADA**

**TOTAL**

CIUDAD DE CRUCE		AÑO DE LA ENCUESTA														TOTAL
		1988	1989	1990	1991	1992	1993	1994	1995	1996	1997	1998	1999	2000	2001	
TIJUANA	EXTORSIONADO	41.1	52.2	53.2	12.9	15.5	9.5	5.9	7.5	6.5	2.9	6.4	5.1	4.2	3.4	4.8
	NO EXTORSIONADO	58.9	47.8	46.8	87.1	84.5	90.5	94.1	92.5	93.5	97.1	93.6	94.9	95.8	96.6	95.2
	GLOBAL	100.0	100.0	100.0	100.0	100.0	100.0	100.0	100.0	100.0	100.0	100.0	100.0	100.0	100.0	100.0
	TOTAL CASOS	3318.0	3463.0	3767.0	3886.0	3998.0	3926.0	3926.0	3896.0	3897.0	3901.0	3803.0	3781.0	3838.0	2925.0	52325.0
MEXICALI	EXTORSIONADO	26.8	18.9	28.9	12.0	2.7	2.0	1.6	1.0	3.6	1.5	1.4	2.0	1.8	1.1	1.6
	NO EXTORSIONADO	73.2	81.1	71.1	88.0	97.3	98.0	98.4	99.0	96.4	98.5	98.6	98.0	98.2	98.9	98.4
	GLOBAL	100.0	100.0	100.0	100.0	100.0	100.0	100.0	100.0	100.0	100.0	100.0	100.0	100.0	100.0	100.0
	TOTAL CASOS	2139.0	1966.0	1976.0	2611.0	2340.0	2298.0	2316.0	2340.0	2340.0	2339.0	2338.0	1905.0	2370.0	1755.0	31033.0
JUAREZ	EXTORSIONADO	2.4	4.7	3.3	0.7	0.0	0.0	0.0	0.0	0.0	0.0	0.0	0.0	0.0	0.0	0.0
	NO EXTORSIONADO	97.6	95.3	96.7	99.3	100.0	100.0	100.0	100.0	100.0	100.0	100.0	100.0	100.0	100.0	100.0
	GLOBAL	100.0	100.0	100.0	100.0	100.0	100.0	100.0	100.0	100.0	100.0	100.0	100.0	100.0	100.0	100.0
	TOTAL CASOS	2460.0	2169.0	2294.0	2338.0	2339.0	1674.0	473.0	783.0	784.0	736.0	739.0	1476.0	2214.0	1527.0	22006.0
LAREDO	EXTORSIONADO	27.3	36.4	26.3	18.5	11.1	14.8	18.0	18.7	36.7	39.5	40.4	23.0	54.4	64.1	44.7
	NO EXTORSIONADO	72.7	63.6	73.7	81.5	88.9	85.2	82.0	81.3	63.3	60.5	59.6	77.0	45.6	35.9	55.3
	GLOBAL	100.0	100.0	100.0	100.0	100.0	100.0	100.0	100.0	100.0	100.0	100.0	100.0	100.0	100.0	100.0
	TOTAL CASOS	1907.0	1879.0	2033.0	2281.0	2288.0	2325.0	2351.0	2351.0	2339.0	2340.0	2340.0	2029.0	2384.0	1596.0	30443.0
MATAMOROS	EXTORSIONADO	58.4	12.5	7.1	1.8	1.6	0.5	0.0	1.1	1.7	0.6	0.2	0.3	0.0	0.0	0.1
	NO EXTORSIONADO	41.6	87.5	92.9	98.2	98.4	99.5	100.0	98.9	98.3	99.4	99.8	99.7	100.0	100.0	99.9
	GLOBAL	100.0	100.0	100.0	100.0	100.0	100.0	100.0	100.0	100.0	100.0	100.0	100.0	100.0	100.0	100.0
	TOTAL CASOS	2047.0	2252.0	2308.0	2306.0	2177.0	2337.0	2304.0	2233.0	2153.0	2198.0	2274.0	1723.0	2327.0	1746.0	30385.0

FUENTE: PROYECTO CANON ZAPATA, ENCUESTA CONTINUA DEL FLUJO DE EMIGRANTES MEXICANOS INDOCUMENTADOS QUE CRUZAN LA FRONTERA MEXICO-ESTADOS UNIDOS EN LAS CIUDADES DE TIJUANA, MEXICALI, CIUDAD JUAREZ NUEVO LAREDO Y MATAMOROS, BASADO EN CUESTIONARIOS INDIVIDUALES ADMINISTRADOS EN FORMA ALEATORIA EN UNA SELECCION DE MUESTRA LOS VIERNES, SABADOS Y DOMINGOS DE TODAS LAS SEMANAS, DESDE SEPTIEMBRE DE 1987 A SEPTIEMBRE DE 2001.



al igual que la demanda laboral estadounidense, representada en las gráficas 4 y 5. Estos datos indican que entre los factores que moldean tal mercado laboral internacional de facto para el trabajador migrante indocumentado, las fuerzas detrás de la oferta desde México son tan reales como las fuerzas detrás de la demanda laboral desde Estados Unidos. Estos datos, cuando se observan al mismo tiempo que los datos del declive en el desempleo estadounidense al final de la década anterior, parecen revelar la falsedad de la asociación causal, tan comúnmente mencionada, entre la migración indocumentada desde México y el desempleo en Estados Unidos.

Los datos presentados en este documento harían aparecer algunas políticas de inmigración, como las que están detrás de la aprobación de la “Propuesta 187” de parte de los electores de California en 1994, o las numerosas piezas de legislación estadounidense antiinmigrante aprobadas durante las elecciones presidenciales de 1996, como una respuesta a realidades virtuales. Una ilustración de esto sería el contraste entre la “Propuesta 187”, que establece la obligación de los oficiales gubernamentales de California de denunciar a la policía la presencia de “cualquiera que parezca un extranjero ilegal”, en un estado donde el 95% de los arrestos de migrantes indocumentados ha sido por muchos años de mexicanos y, por otro lado, las conclusiones del informe de investigación del Departamento del Trabajo de Estados Unidos mencionadas anteriormente, que declararon: “En efecto, los trabajadores migrantes, tan necesarios para el éxito del sistema agrícola de Estados Unidos, subsidian a ese mismo sistema con su propia indigencia y la de sus familias”.<sup>79</sup>

Los resultados del cuadro 10 ilustran la intención de imparcialidad detrás del diseño de investigación del PCZ. Esto incluye un objetivo de desmitificación del “conocimiento” público, en ambos lados de la frontera, acerca de este fenómeno migratorio internacional, que es tan frecuentemente cubierto por la prensa de ambos países.

También ilustran el caso donde los hallazgos de investigación del PCZ sirvieron de base empírica para justificar la creación del Grupo Beta, en Tijuana, como una respuesta de política pública a algunas de las realidades expuestas en este trabajo de investigación. Esto alude a la noción muy generalizada en México, de que los problemas de los

<sup>79</sup> *Op. cit.*, p. 40.

migrantes indocumentados de ese país empiezan al cruzar la frontera México-Estados Unidos hacia el norte.

Un elemento importante en la difusión de los 14 años de hallazgos de investigación del PCZ es el acceso a la fuente de datos, totalmente gratuitos para cualquiera que desee usarla para requisitos de graduación, como un trabajo de investigación, una tesis o una disertación.