

## LA MIGRACIÓN INTERNA EN MÉXICO

Ana María CHÁVEZ GALINDO\*

SUMARIO: I. *Introducción*. II. *La transformación de la migración*. III. *La identificación de la población migrante*. IV. *La información de migración interna a partir del XII Censo General de Población y Vivienda*. V. *Bibliografía*.

### I. INTRODUCCIÓN

La migración de la población mexicana ha sido un tema ampliamente estudiado desde hace varias décadas por la continua sangría de población proveniente de casi todos los ámbitos geográficos, incluidos los territorios indígenas, hacia las nuevas ciudades. Varios han sido los estudios que han tocado esta temática, sobre todo los elaborados por los antropólogos. Pero cabe indicar que la investigación sobre la migración es interdisciplinaria y ha sido estudiada por la sociología, la ciencia política, la historia, la economía, la geografía, la demografía, la psicología o el derecho, como disciplinas relevantes. Cada una de ellas ha examinado diferentes aspectos de la movilidad poblacional y dentro de cada disciplina se presenta una diversidad de aproximaciones basadas en diferentes teorías y métodos.

Los temas tratados hacen referencia, entre muchos otros aspectos, a los efectos que los distintos desplazamientos de población tienen en la distribución de la población en el territorio nacional, sus cambios en el tiempo, que dan lugar al crecimiento de ciudades y la conformación de las áreas metropolitanas o el despoblamiento de amplias zonas rurales; las consecuencias de la salida o la entrada de población en las comunidades o en los

\* Directora del Centro Regional de Investigaciones Multidisciplinarias de la UNAM.

núcleos familiares. Los cambios culturales, las nuevas pautas adoptadas al entrar en contacto con nuevas culturas, las modificaciones o permanencias de creencias, costumbres y tradiciones, los cambios en la organización de las distintas actividades de la comunidad, así como bajo la responsabilidad de quien se desarrollan o realizan. Destacan los estudios que analizan las dinámicas de las relaciones sociales y de poder que se ejercen en las comunidades donde se determina y establece quién migra, hacia dónde y cuándo y cómo debe mantener la vinculación con las comunidades de origen.

Otro tema de estudio en lugares de origen han sido las repercusiones económicas o familiares por la salida de población, sobre todo si es numerosa. Por ejemplo, en los lugares de origen cuando el éxodo es elevado se producen desajustes en el mercado de trabajo al migrar población en las edades productivas. También se altera la dinámica de los hogares por su desintegración cuando migra el sostén económico principal. Por otra parte, la llegada de nueva población repercute en las demandas de empleo, vivienda, servicios de educación y de salud, así como la dotación de servicios públicos.

El objeto de este trabajo es presentar algunas consideraciones en torno a la migración interna de la población mexicana, poniendo especial énfasis en los conceptos, medidas y algunas características socioeconómicas que nos permiten observar variantes en la conformación de los migrantes.

## II. LA TRANSFORMACIÓN DE LA MIGRACIÓN

La migración de la población no es un tema actual. La distribución de las ciudades es producto de los continuos desplazamientos de la población.

Múltiples han sido los motivos que ha tenido la población para cambiar de lugar de residencia: búsqueda de alimentos, huida ante persecuciones, desastres naturales, falta de empleos; búsqueda de mejores opciones de vida, estudio, matrimonio, tradición, etcétera. Como se aprecia, la migración es un fenómeno estructural que no se reduce a un problema de orden laboral o de naturaleza exclusivamente económica.

También, como lo señalan Castles y Millar,<sup>1</sup> las crecientes desigualdades de riqueza entre el norte y el sur tal vez impulsarán a un número cre-

<sup>1</sup> Castles, Stephen y Millar, Mark J., *La era de la migración. Movimientos internacionales de población en el mundo moderno*, México, Cámara de Diputados, LIX Legislatura,

ciente de personas a moverse en busca de mejores condiciones de vida; las presiones políticas, ecológicas y demográficas pueden forzar a muchos a buscarse otro refugio fuera de sus propias naciones; el creciente conflicto político o étnico en gran cantidad de regiones puede llevar a futuros traslados masivos; y la creación de nuevas áreas de libre comercio causará movimientos de mano de obra, sean o no las intenciones de los gobiernos involucrados. Los Estados en el mundo entero se verán cada vez más afectados por la migración internacional, sea como sociedades receptoras, como países de emigración o como las dos cosas.

En el siglo XX, a partir de los procesos de industrialización y urbanización se dieron transformaciones importantes en las ciudades y en el campo que dieron origen a importantes movimientos de población al interior del país y entre países. Destaca durante la primera mitad del siglo XX, la intensa movilidad de población mexicana que tuvo como destino las nacientes ciudades y que ahora conocemos como las grandes áreas metropolitanas. La migración procedente del medio rural y que tomó como dirección las ciudades cobró relevancia, no sólo por el cada vez más importante volumen de población que se involucró en este proceso, sino también por el efecto económico, político y sociodemográfico que ha ocasionado tanto en los sitios de expulsión como en los de atracción.

En efecto, el deterioro creciente del campo obligó a campesinos a migrar hacia las ciudades en formación, para ocuparse en la creciente industria, en el trabajo como albañiles, o en actividades del sector terciario, sea el comercio o los servicios. Cabe indicar que a la deteriorada situación que se vivía en el campo, se añade su creciente empobrecimiento ante el permanente despojo de tierra y recursos naturales a que han sido sujetos durante siglos.

Desde finales del siglo pasado y principios del actual, el patrón de migración que seguían los mexicanos cambia notoriamente. La migración interna dejó de ser una opción significativa y dio paso a la salida creciente hacia los Estados Unidos de América (EU). Ahora encontramos a los mexicanos por distintos puntos de EU. A la par de este crecimiento de migrantes, ha aumentado el número de estudios sobre ellos y no sólo por norteamericanos sino también los mexicanos quienes cada vez más se han involucrado en el conocimiento de las nuevas modalidades de la migración donde cada vez más es difícil hablar de fronteras y territorio, creando los llamados espacios transnacionales.

El actual éxodo migratorio que se dirige hacia el extranjero se ha convertido no sólo en la vía para acceder a una fuente potencial de recursos o para mejorar sus condiciones de vida, sino también en el motor que genera los cambios más importantes en la distribución territorial de la población mexicana. Hasta fines del siglo pasado, los grupos de mexicanos en el extranjero permanecían concentrados esencialmente en un conjunto de espacios más o menos acotados al sur de EU, pero, actualmente un sector importante de la población se encuentra radicando, temporal o definitivamente, fuera de las regiones tradicionales y las corrientes migratorias tienden, por una parte, a crecer en los sitios conocidos, y por otra, a dirigirse hacia nuevos y más lejanos puntos, como Canadá y Alaska, particularmente a las zonas agroindustriales de los grandes lagos, puertos pesqueros y empacadoras de pescado.

Además, hay que considerar que ahora hay una diversificación en los patrones de desplazamiento de los migrantes. Al lado de los tradicionales y permanentes esquemas de migración campo a campo, campo a gran ciudad, se encuentra el traslado del campo a ciudades medias, ciudades medias a grandes ciudades, grandes ciudades a ciudades medias, ciudades pequeñas, medias o grandes a ciudades fronterizas con el objeto de alcanzar ciertas zonas de trabajo localizadas en Estados Unidos, Canadá o Alaska.

Hay que señalar también que el territorio nacional se ha convertido igualmente en una importante zona de tránsito para gran cantidad de población proveniente de Centroamérica que diariamente trata de llegar a Estados Unidos y Canadá. Muchos de ellos, ante la imposibilidad de llegar a los lugares deseados, se han quedado a residir definitiva o temporalmente en México, y otros mantienen una presencia cíclica en virtud del trabajo periódico que efectúan en algunos sitios, como las fincas cafetaleras del Soconusco en Chiapas.

### III. LA IDENTIFICACIÓN DE LA POBLACIÓN MIGRANTE

En la definición establecida por Naciones Unidas, migrante es la persona que ha cambiado, de manera permanente, su lugar de residencia habitual, pero que además este cambio ha implicado el cruce de una división político administrativa. Esta es la definición que se ha adoptado en los censos de población y en las encuestas nacionales que tocan el fenómeno migratorio en México.

Ahora se ha abierto una discusión por la consideración de cambio permanente de residencia habitual, pues lo que ocurre con mayor frecuencia entre la población es más bien un desplazamiento temporal y no definitivo. Dicho desplazamiento no necesariamente implica el cruce de una división político administrativa y más aún, cuando se pregunta a los migrantes dónde vive, su respuesta en muchas ocasiones es su lugar de origen y no donde ha migrado, aun cuando lleve en el nuevo sitio varios años de vivir ahí.

Las preguntas que se formulan en los censos de población o en las encuestas sociodemográficas para captar el fenómeno migratorio son principalmente dos: lugar de nacimiento de la persona y lugar de residencia anterior. Ambas preguntas se confrontan con el lugar de residencia actual. Si son iguales se asumen que no hay cambio de residencia y por tanto la población es no migrante. Si son diferentes significa que ha habido migración. Cuando el lugar de nacimiento es diferente al lugar de residencia actual, el movimiento se define como migración absoluta, acumulada o de toda la vida. Cuando el lugar de residencia anterior es diferente al lugar actual se habla de migración reciente si el periodo entre ambos momentos es corto o migración antigua si el periodo es largo. Para acotar la migración reciente, en los últimos censos de población se ha adoptado preguntar por migración en una fecha fija reciente (que en el caso de México ha sido cinco años). No obstante, se presentan desacuerdos cuando se habla de migración reciente a partir de lo que se establece como tal en los censos de población. Por ejemplo, en México, en el Censo de Población del año 2000 se formuló la pregunta de dónde vivía en enero de 1995, como un referente que permitía estimar la migración reciente de la población. El problema en este caso es que con tal definición y particularmente con el establecimiento del periodo de cinco años, no se captan la mayor parte de los movimientos que realizan la población durante un año.

Esta discusión nos lleva a la urgente necesidad de reflexionar sobre lo que se entiende por migración, o bien, lo que debe ser considerado como tal, dadas las particularidades de movilidad que tiene la población en el momento actual, sobre todo la que ocurre al interior del país. Al igual, deberá establecerse un acuerdo en lo relativo a la fijación de un periodo de referencia. Tal vez cinco años sea demasiado largo y pueda proponerse un año.

#### IV. LA INFORMACIÓN DE MIGRACIÓN INTERNA A PARTIR DEL XII CENSO GENERAL DE POBLACIÓN Y VIVIENDA

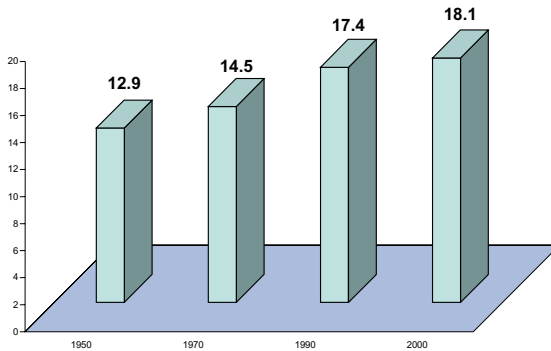
El estudio de la migración interna con la información que proporciona el XII Censo General de Población y Vivienda 2000 se realiza empleando los datos de la entidad federativa o país donde nació el entrevistado y la entidad federativa o país de residencia en enero de 1995. La combinación de las respuestas a estas preguntas con la relativa a la entidad federativa de residencia en la fecha censal permite, por una parte, estimar, para toda la población, la migración absoluta o acumulada, a través del número de personas que residen en una entidad distinta a la de su nacimiento; por otra, calcular para la población de cinco años de edad o más, la migración reciente, que hace referencia a la población que residía en otra entidad cinco años atrás y la causa de la emigración. Por otra parte, en el Censo de 2000 por primera vez se formuló una pregunta para captar la migración municipal, a través de la información sobre el municipio de residencia en enero de 1995.

En esta exposición interesa mostrar, por un lado, el panorama que presenta la migración en el año 2000, pero, por otro, la evolución de este fenómeno, en tanto que a través de la dinámica observada en el tiempo, es posible ubicar la dimensión de esta problemática en la actualidad y prever posibles escenarios futuros.

##### *1. La evolución de la migración interna para el conjunto del país según lugar de nacimiento*

La evolución de la migración interna en México es posible observarla con la información de la migración acumulada, que se publica desde 1950. De acuerdo con estos datos, se aprecia el continuo crecimiento de población migrante, aunque con los datos del año 2000 podemos observar, para la última década, un ligero decremento en el ritmo de crecimiento (véase la gráfica 1). En 1950, la población que vivía en una entidad distinta a la de su nacimiento representó el 12.9% de la población total. En 1990 asciende al 17.4% y para el 2000 es el 18.1%, que corresponde a 17.2 millones de personas.

Gráfica 1. República mexicana. Porcentaje de la población migrante respecto a la población total. 1950-2000 (migración según lugar de nacimiento)



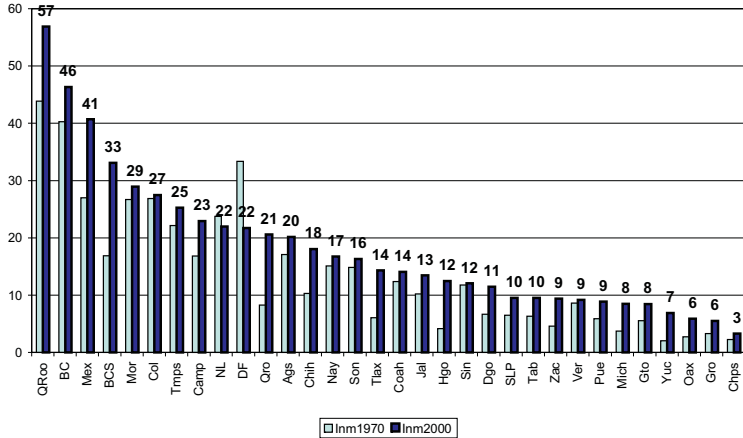
FUENTE: Censos Generales de Población y Vivienda, 1950, 1970, 1990 y 2000.

## 2. La migración a nivel entidad federativa según lugar de nacimiento

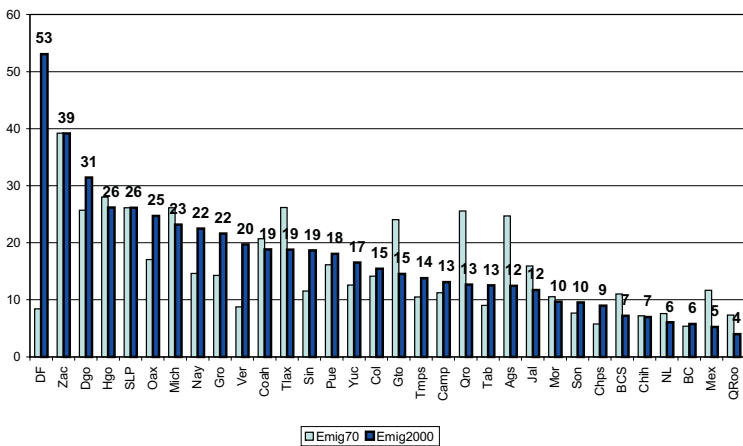
Con la información sobre migración podemos conocer el origen y destino de los desplazamientos de la población al interior del país, esto es, la inmigración (destino) y emigración (origen), así como el producto de ambos componentes: la migración neta que es el resultado de la inmigración menos la emigración.

En 1970, en tres entidades (Quintana Roo, Baja California y Distrito Federal) la población inmigrante representaba más del 30% del total de habitantes, población inmigrante que ascendía a 2.6 millones de personas y representaba el 38% del total de inmigrantes dicho año. Para el año 2000, nuevamente en Quintana Roo y Baja California, sumados el Estado de México y Baja California Sur, más del 30% de sus habitantes no había nacido en dichas entidades. Sobresale Quintana Roo donde más de la mitad de su población residente en 2000 no había nacido en la misma. Por otra parte, también se aprecia que en Querétaro, Tlaxcala e Hidalgo es importante el aumento de población inmigrante en relación con el panorama que presentaban en 1970, pues de representar 8, 6 y 4% pasan a 21, 14 y 12%, respectivamente. El otro caso a destacar es el Distrito Federal, en donde se reduce de manera significativa la población inmigrante: de 33 a 22% (véase la gráfica 2).

Gráfica 2. República mexicana. Porcentaje de migrantes respecto a la población total de cada entidad. 1970-2000 (migración según lugar de nacimiento)

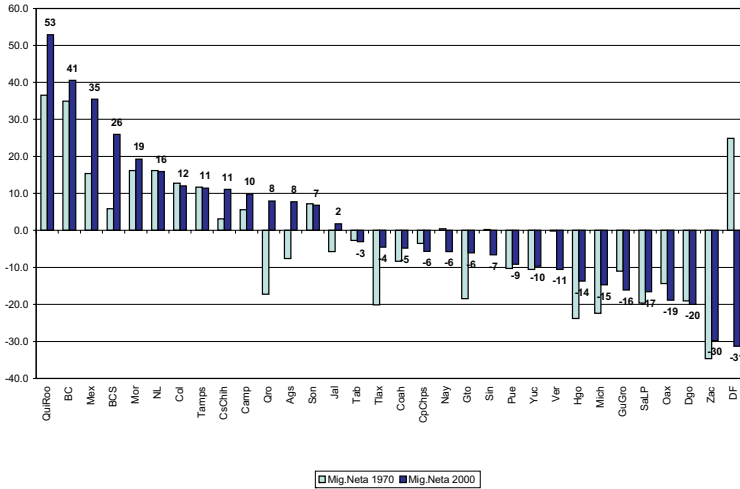


Gráfica 3. República mexicana. Porcentaje de emigrantes respecto a la población total de cada entidad. 1970-2000 (migración según lugar de nacimiento)





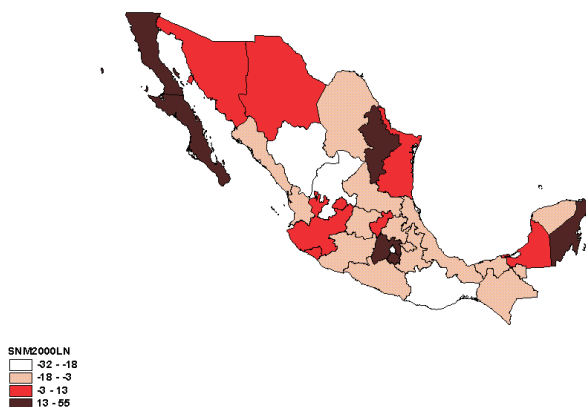
Gráfica 4. República mexicana. Relación entre la migración neta y la población residente en cada entidad. 1970-2000 (migración según lugar de nacimiento)



Por lo que toca a la evolución de la población emigrante entre 1970 y 2000, destaca el Distrito Federal que eleva notablemente la población que sale de dicha entidad. Pasa de 8% a 53%. Veracruz es la otra entidad que sigue el mismo proceso, aunque en una magnitud inferior. Otra es la dinámica que muestran entidades como Tlaxcala, Guanajuato, Querétaro y Aguascalientes, donde en 1970 más del 25% de su población emigraba hacia otras entidades federativas y para el año 2000 se reduce la salida de población (véase la gráfica 3).

La combinación de ambos movimientos —inmigración-emigración— se expresa en el saldo neto migratorio (véase la gráfica 4) donde destaca, por un lado, la cada vez mayor importancia que tienen Quintana Roo y Baja California como entidades receptoras de migrantes y la ganancia significativa de población que tienen el Estado de México y Baja California Sur; por otro, la transformación del Distrito Federal a entidad que pierde población y que además es la que ocupa el primer lugar como entidad perdedora. Otros cambios son la transformación de Querétaro, Aguascalientes y Jalisco de entidades perdedoras a ganadoras de población. También destaca la tendencia hacia el equilibrio que presentan Tlaxcala y Guanajuato, donde cada vez es menor la población que pierden por la migración. El mapa 1 permite visualizar las entidades ganadoras y las perdedoras de población.

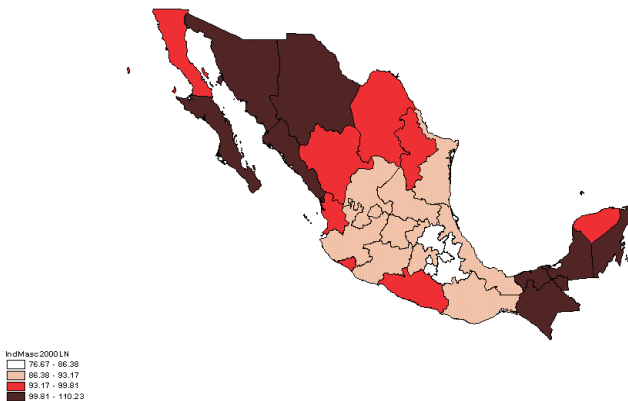
Mapa 1. República mexicana. Relación entre el saldo neto y la población de cada entidad. 2000 (migración según lugar de nacimiento)



En el año 2000, la población que nutre a las principales entidades ganadoras, se encuentra, para Quintana Roo, inmigrantes de Yucatán, Veracruz, DF y Tabasco, que en su conjunto son 360,000 personas y representan el 41% de la población de la entidad; para Baja California, la mayor parte de sus inmigrantes proceden de Sinaloa, Jalisco, Sonora, Michoacán y Distrito Federal (577,000 personas que representan el 23%); para el Estado de México, los inmigrantes proceden de Distrito Federal, Puebla, Oaxaca, Hidalgo, Veracruz y Michoacán (4'310,000 habitantes y representan el 33%); y, para el caso de Baja California Sur, los inmigrantes proceden de Sinaloa, Guerrero, Distrito Federal y Jalisco (61,300 personas que representan el 14%) .

Otro aspecto que interesa mostrar hace referencia al índice de masculinidad de la población migrante (hombres por cada 100 mujeres) (véase el mapa 2). El panorama para el año 2000 muestra la persistencia de patrones observados en años anteriores: en el centro del país predomina la migración femenina, como se aprecia en el caso de Hidalgo, Puebla, Tlaxcala, Morelos y el propio DF. En contraste, el predominio de la población masculina se encuentra en las entidades de la frontera norte y en las de la península de Yucatán. Cabe señalar que en Baja California donde tradicionalmente dominaba la migración masculina empieza a recibir mujeres migrantes de tal suerte que se ha equilibrado el índice de masculinidad.

Mapa 2. República mexicana. Índice de masculinidad de la población que reside en una entidad distinta a la de su nacimiento. Año 2000



### 3. La migración a nivel entidad federativa según fecha fija

En el censo del año 2000, por primera vez se pregunta, para la población de 5 años y más, el estado de residencia hace 5 años, en enero de 1995. En 1990 también se formuló la pregunta sobre entidad de residencia hace 5 años, en 1985. La diferencia es que en aquella ocasión no se especificó un periodo de referencia como en 2000, por tanto, la respuesta comprendía cualquier momento de 1985 dejando al entrevistado la decisión de la respuesta. Esta situación hace que la información obtenida en 2000 no sea estrictamente comparable con la de 1990 y, por tanto, no tengamos manera de observar una tendencia o de ubicar en el tiempo la importancia de esta medición. No obstante, durante la década de los noventa se llevaron a cabo diversos proyectos para generar información a nivel nacional. Tal es el caso de la Encuesta de la Dinámica Demográfica que se levantó en 1992 y en 1997 y el Censo de Población de 1995. En cada una de estas fuentes de información se efectuaron preguntas sobre el lugar de nacimiento y el lugar de residencia en una fecha fija especificando periodo de referencia, cuya finalidad fue captar el fenómeno migratorio, además de otras preguntas

como lugar de residencia anterior. Para explorar posibles tendencias se anotaron los datos de los censos de 1990 y 2000, las encuestas nacionales de dinámica demográfica 1992 y 1997 y el conteo 1995.

Los datos para el año 2000 indican que 3'926,134 personas declararon que en enero de 1995 vivían en una entidad federativa u otro país distintos a su residencia en el 2000 y representan el 4.7% de la población total. Si tomamos en cuenta la información de 1990 podríamos decir que en la década hay una disminución de la migración reciente, pues al inicio de la década la migración reciente representó el 5.2%. Los datos de las encuestas nacionales de dinámica demográfica y del conteo confirman la tendencia a la disminución de este tipo de movilidad de la población, pero también son motivo de reflexión pues si bien las diferencias porcentuales son bajas, en términos absolutos significan que entre 1990 y 1992, 461,000 personas tuvieron una migración reciente. Entre 1992 y 1995, el número asciende a 309,000; entre 1995 y 1997, hay un decremento de 173,000 personas y entre 1997 y el 2000, el decremento es de 312,000 individuos (véase el cuadro 1). Lo que es importante destacar de este aspecto es la necesidad de hacer una evaluación detallada de las distintas fuentes de información generadas recientemente, con la finalidad de avanzar en el análisis de problemáticas particulares, pero poniendo atención a los resultados. Por ahora no podemos añadir otro señalamiento, sólo la necesidad de evaluarlas. Este es un reto para las investigaciones futuras, sobre todo porque en las encuestas y el conteo se incluyen preguntas que permiten ampliar el conocimiento de distintas problemáticas.

Cuadro 1. República mexicana. Población de 5 años y más que cambió de lugar de residencia hace cinco años (porcentaje respecto a la población total)

<i>Años</i>	<i>Porcentaje</i>	<i>Población</i>	<i>Diferencias</i>	<i>Diferencia anual</i>
1990	5.21	3643945	—	—
1992	5.47	4104935	460990	230495
1995	5.49	4413629	308694	102898
1997	5.15	4240785	-172844	-86422
2000	4.67	3928747	-312038	-104013

Términos de referencia:

1990. Lugar de residencia en 1990.

1992. Lugar de residencia en junio de 1987.

1995. Lugar de residencia en noviembre de 1990.

1997. Lugar de residencia en junio de 1992.

2000. Lugar de residencia en enero de 1995.

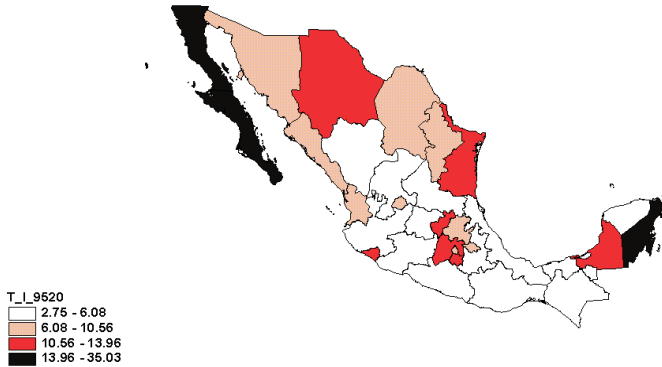
FUENTE: Censos generales de población y vivienda 1990 y 2000. Censo de Población y Vivienda 1995; encuestas nacionales de la dinámica demográfica 1992 y 1997.

Para conocer la dinámica de la migración reciente en 2000, se calcularon las tasas medias anuales de inmigración, emigración y migración neta. Por cuanto a la tasa de inmigración, se aprecia que Baja California, Baja California Sur y Quintana Roo son, al igual que como habíamos visto previamente, las entidades de mayor atracción de población. Con una menor atracción de población que las anteriores entidades se encuentran el Estado de México, Querétaro, Morelos e Hidalgo que reciben en primer término inmigrantes recientes procedentes del Distrito Federal (véase el mapa 3).

Relativo a la tasa de emigración destaca en primer lugar el DF como la entidad de mayor expulsión de población, seguida por Veracruz, Sinaloa, Guerrero, Durango, Quintana Roo y Nayarit. El producto de ambos movimientos, la migración neta, nos indica que cuatro entidades, BC, BCS, QRoo y Tamaulipas son las mayormente ganadoras de población. Igualmente ganadoras, pero en una proporción menor, se encuentran la mayor parte de las entidades de la frontera norte y del centro del país (Querétaro, Estado de México, Morelos y Tlaxcala), entidades estas últimas que venían observando recientemente un crecimiento importante de inmigrantes. Las perdedoras son el DF y Veracruz en primer término, seguidas por Guerrero, Oaxaca, Durango y Tabasco (véase el mapa 4).

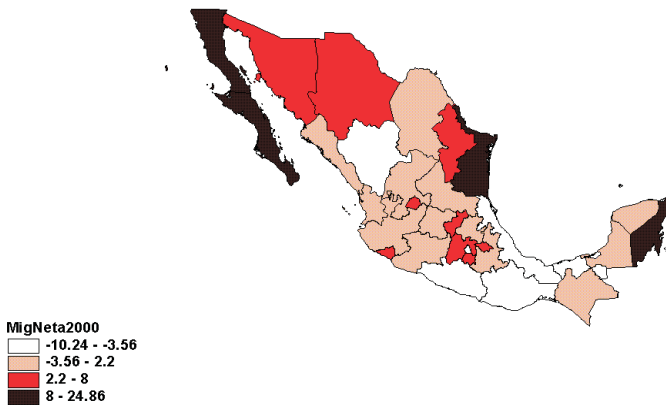
Una información nueva que se presenta por primera vez en los censos de población es el motivo de la emigración, información que se solicita a la población que residía en otra entidad en enero de 1995. Al respecto, la respuesta que tuvo mayor peso fue: reunirse con la familia con el 19.75%, seguida por la búsqueda de trabajo, con el 16.7%. En tercer lugar se ubica el cambio del lugar de trabajo (8.5%), matrimonio y unión con el 5.1%, estudios (3.6%), salud, violencia e inseguridad con el 3.4%. De esta información se desprende que los motivos familiares tienen mayor peso que los económicos [lo que se aprecia si agregamos el reunirse con la familia con matrimonio y unión (25%)], como suele pensarse a menudo.

Mapa 3. República mexicana.  
Tasa de inmigración media anual. 1995-2000



Migración según lugar de residencia en fecha fija

Mapa 4. República mexicana.  
Tasa de migración neta media anual. 1995-2000



La información desagregada por sexo indica, sin embargo, que el motivo familiar es aducido en un porcentaje superior por las mujeres (29.5% contra 20% para los hombres), en tanto que el motivo económico es una respuesta más frecuente entre los hombres (31% contra 19% en las mujeres). Como un hecho a destacar al revisar las respuestas según entidad federativa es que la búsqueda de trabajo es una respuesta más frecuente entre las mujeres que entre los hombres en el Distrito Federal (16.6% en los hombres, contra 19.2 en las mujeres), lo cual se asocia con la elevada migración femenina que ha registrado a lo largo del tiempo esta entidad. Otro rubro que destaca de esta información es el motivo salud, violencia e inseguridad manifestado por la población que ha emigrado a Querétaro (8.9%), Morelos (8.5%), Hidalgo (7.7%), Guanajuato (6.9%), Tlaxcala (6.7%), entidades que han recibido contingentes importantes de inmigrantes del Distrito Federal para quienes sin duda la salida hacia entidades vecinas ha constituido una importante estrategia para mejorar su calidad de vida.

#### V. BIBLIOGRAFÍA

- CHÁVEZ, Ana Ma., *La nueva dinámica de la migración interna en México de 1970 a 1990*, Morelos (México), UNAM-CRIM, 1999.
- y GUADARRAMA, Julio, *EURE (Santiago), Revista Latinoamericana de Estudios Urbano Regionales*, Santiago de Chile, vol. XXVI, núm. 78, septiembre de 2000, pp. 5-36.
- DGE-INEGI (19 ), *IX Censo General de Población y Vivienda, 1970, Resumen General*, México.
- INEGI , *X Censo General de Población y Vivienda, 1980, Resumen General*, México, 1986.
- , *XI Censo General de Población y Vivienda, 1990, Resumen General*. México, 1992.
- , *XII Censo General de Población y Vivienda, 2000, Resumen General*. México, 2001.
- , *Encuesta Nacional de la Dinámica Demográfica*, 1992, México, 1994.